

Dell Latitude E6230

Korisnički priručnik

Model Regulatorju: P14T
Tip Regulatorju: P14T001



Napomjene, upućenja na oprez i upozorenja



BELEŠKA: NAPOMJENA ukazuje na važne informacije koje vam pomažu da bolje koristite računar.



OPREZ: Upućenje na OPREZ ukazuje na mogućnost oštećivanja hardvera ili gubitka podataka i obavještava vas kako da izbjegnute taj problem.



UPOZORENJE: UPOZORENJE ukazuje na mogućnost oštećenja imovine, tjelesne povrede ili smrti.

© 2012 Dell Inc.

Zaštitni žigovi korišćeni u ovom tekstu: Dell™, Dell logotip, Dell Precision™, OptiPlex™, Latitude™, PowerEdge™, PowerVault™, PowerConnect™, OpenManage™, EqualLogic™, Compellent™, KACE™, FlexAddress™, Force10™ i Vostro™ su zaštitni žigovi kompanije Dell Inc. Intel®, Pentium®, Xeon®, Core® i Celeron® su registrovani zaštitni žigovi kompanije Intel Corporation u SAD i u drugim zemljama. AMD® je registrovani zaštitni žig, a AMD Opteron™, AMD Phenom™ i AMD Sempron™ su zaštitni žigovi kompanije Advanced Micro Devices, Inc. Microsoft®, Windows®, Windows Server®, Internet Explorer®, MS-DOS®, Windows Vista® i Active Directory® su zaštitni žigovi ili registrovani zaštitni žigovi kompanije Microsoft Corporation u Sjedinjenim Državama i/ili u drugim zemljama. Red Hat® i Red Hat® Enterprise Linux® su registrovani zaštitni žigovi kompanije Red Hat, Inc. u Sjedinjenim Državama i/ili u drugim zemljama. Novell® i SUSE® su registrovani zaštitni žigovi kompanije Novell Inc. u Sjedinjenim Državama i u drugim zemljama. Oracle® je registrovani zaštitni žig kompanije Oracle Corporation i/ili njenih podružnica. Citrix®, Xen®, XenServer® i XenMotion® su registrovani zaštitni žigovi ili zaštitni žigovi kompanije Citrix Systems, Inc. u Sjedinjenim Državama i/ili u drugim zemljama. VMware®, Virtual SMP®, vMotion®, vCenter® i vSphere® su registrovani zaštitni žigovi ili zaštitni žigovi kompanije VMWare, Inc. u Sjedinjenim Državama ili u drugim zemljama. IBM® je registrovani zaštitni žig kompanije International Business Machines Corporation.

2012 - 06

Rev. A00

Sadržaj

Napomjene, upućenja na oprez i upozorenja.....	2
Poglavlje 1: Rad na računaru.....	7
Prije rada u unutrašnjosti računara.....	7
Isključivanje računara.....	8
Nakon rada u unutrašnjosti računara.....	8
Poglavlje 2: Uklanjanje i postavljanje komponenti.....	11
Preporučeni alati.....	11
Uklanjanje Secure Digital (SD) kartice.....	11
Ugradnja Secure Digital (SD) kartice.....	11
Uklanjanje ExpressCard kartice.....	12
Postavljanje ExpressCard kartice.....	12
Uklanjanje baterije.....	12
Postavljanje baterije.....	13
Uklanjanje kartice za modul pretplatničkog identiteta (SIM).....	13
Postavljanje kartice za modul pretplatničkog identiteta (SIM).....	13
Uklanjanje poklopca baze.....	13
Postavljanje poklopca baze.....	14
Uklanjanje Bluetooth modula.....	14
Postavljanje bluetooth modula.....	15
Uklanjanje čvrstog diska.....	15
Postavljanje čvrstog diska.....	17
Uklanjanje memorije.....	17
Postavljanje memorije.....	18
Uklanjanje oslonca za dlanove.....	18
Postavljanje oslonca za dlanove.....	20
Uklanjanje tastature.....	21
Postavljanje tastature.....	22
Uklanjanje kartice za bežičnu lokalnu mrežu (WLAN).....	23
Postavljanje kartice za bežičnu lokalnu mrežu (WLAN).....	24
Uklanjanje ventilatora hladnjaka.....	24
Postavljanje ventilatora hladnjaka.....	25
Uklanjanje modula hladnjaka.....	25
Postavljanje modula hladnjaka.....	26
Uklanjanje zvučnika.....	26
Postavljanje zvučnika.....	28

Uklanjanje baze kućišta.....	28
Postavljanje baze kućišta.....	29
Uklanjanje Holovog senzora.....	30
Postavljanje Holovog senzora.....	31
Uklanjanje Coin-Cell baterije.....	31
Postavljanje Coin-Cell baterije.....	32
Uklanjanje matične ploče.....	32
Postavljanje matične ploče.....	34
Uklanjanje porta priključka za napajanje.....	35
Postavljanje porta priključka za napajanje.....	36
Uklanjanje kućišta za ExpressCard.....	36
Postavljanje kućišta za ExpressCard.....	37
Uklanjanje WiFi komutatora	37
Postavljanje WiFi komutatora.....	38
Uklanjanje kućišta za smart kartice.....	39
Postavljanje kućišta za smart kartice.....	40
Uklanjanje okna ekrana.....	40
Postavljanje okna ekrana.....	41
Uklanjanje ploče ekrana.....	41
Postavljanje ploče ekrana.....	42
Uklanjanje sklopa ekrana.....	42
Postavljanje sklopa ekrana.....	44
Uklanjanje kamere.....	45
Postavljanje kamere.....	46
Uklanjanje kabla LVDS i kamere.....	47
Postavljanje kabla LVDS i kamere.....	48
Poglavlje 3: Dodatne informacije.....	49
Informacije o portu za povezivanje.....	49
Poglavlje 4: System Setup (Podešavanje sistema).....	51
Boot Sequence (Redosljed pokretanja sistema).....	51
Tasteri za navigaciju.....	51
Opcije za podešavanje sistema.....	52
Ažuriranje BIOS-a	60
System and Setup Password (Lozinka za sistem i podešavanja).....	61
Postavljanje lozinke za sistem i lozinke za podešavanja.....	61
Brisanje i/ili izmjena postojeće lozinke za sistem i/ili podešavanja.....	62
Poglavlje 5: Dijagnostika.....	63
Unaprijedena dijagnostička provjera sistema prije pokretanja (Enhanced Pre-Boot System Assessment, ePSA).....	63


Poglavlje 6: Riješavanje problema na računaru.....	65
Lampice za status uređaja.....	65
Lampice za status baterije.....	66
Poglavlje 7: Tehničke specifikacije.....	67
Poglavlje 8: Kontaktiranje kompanije Dell.....	73


Rad na računaru


Prije rada u unutrašnjosti računara


Koristite slijedeće mjere predostrožnosti kako biste svoj računar zaštitili od mogućih oštećenja i kako biste osigurali svoju ličnu bezbjednost. Osim ako nije drugačije naznačeno, svaki postupak sadržan u ovom dokumentu pretpostavlja da su ispunjeni slijedeći uslovi:


- Obavili ste korake u odjeljku "Rad na računaru".
- Pročitali ste bezbjednosne informacije koje ste dobili sa računarom.
- Komponenta se može zamijeniti ili, ako se kupi odvojeno, ugraditi izvođenjem postupka uklanjanja obrnutim redoslijedom.


 **UPOZORENJE:** Prije rada u unutrašnjosti računara, pročitatte bezbjednosne informacije koje ste dobili sa računarom. Dodatne bezbjednosne informacije potražite na početnoj stranici za usklađenost sa propisima na adresi www.dell.com/regulatory_compliance.

 **OPREZ:** Mnoge opravke može obaviti samo certifikovani serviser. Vi smijete obavljati samo postupke za otklanjanje problema i jednostavne opravke navedene u dokumentaciji proizvoda ili u uputstvima koje dobijete od servisa elektronskim ili telefonskim putem ili od tima podrške. Štete nastale zbog servisiranja koje kompanija Dell ne odobrava nisu pokrivena garancijom. Pročitajte i slijedite sigurnosne informacije koje ste dobili sa proizvodom.

 **OPREZ:** Da biste izbjegli elektrostatičko pražnjenje, uzemljite se koristeći ručnu traku za uzemljenje ili povremeno dodirnite neobojenu metalnu površinu, kao što je priključak na zadnjoj strani računara.

 **OPREZ:** Pažljivo rukujte komponentama i karticama. Ne dirajte komponente ili kontakte na kartici. Držite karticu za ivice ili njen metalni nosač. Držite komponentu kao što je procesor za ivice, a ne za pinove.

 **OPREZ:** Kada isključujete kabl, povucite njegov priključak ili umetak za povlačenje, a ne sam kabl. Neki kablovi imaju priključke sa pričvrsnim umetcima; ako isključujete ovu vrstu kabla, pritisnite pričvrсни umetak prije nego što isključite kabl. Kada razdvajate priključke, držite ih poravnate kako bi se izbjeglo savijanje bilo kojeg pina priključka. Takođe, prije nego što povežete kabl, provjerite da li su oba priključka pravilno okrenuta i poravnata.

 **BELEŠKA:** Boja vašeg računara i određenih komponenata se može razlikovati od onih prikazanih u ovom dokumentu.


Kako bi se izbjeglo oštećenje računara, izvršite slijedeće korake prije nego što započnete sa radom unutar računara.

1. Provjerite da li je radna površina ravna i čista kako bi se spriječilo grebanje poklopca računara.
2. Isključite računar (pogledajte [Isključivanje računara](#)).
3. Ako je računar povezan na priključni uređaj (priključen na bazu), kao što su opcionalna medijska baza ili baterija, iskopčajte ga.

 **OPREZ:** Da biste iskopčali mrežni kabl, prvo iskopčajte kabl iz računara a zatim iskopčajte kabl iz mrežnog uređaja.


4. Iskopčajte sve mrežne kablove sa računara.
5. Iskopčajte računar i sve povezane uređaje iz električnih utičnica.

6. Zatvorite ekran i okrenite računar naopako na ravnoj radnoj površini.

 **BELEŠKA:** Da bi se izbjegla oštećenja matične ploče prije servisiranja računara morate da uklonite glavnu bateriju.

7. Uklonite glavnu bateriju.
8. Okrenite računar gornjom stranom naviše.
9. Otvorite ekran.
10. Pritisnite taster za napajanje da biste uzemljili matičnu ploču.

 **OPREZ:** Da biste se zaštitili od električnog udara, uvijek isključite računar iz električne utičnice prije nego što otvorite ekran.

 **OPREZ:** Prije nego što dodirnete unutrašnjost računara, uzemljite se dodirivanjem neobojene metalne površine, npr. metala na zadnjoj strani računara. Dok radite, povremeno dodirujte neobojenu metalnu površinu da biste rasipali statički elektricitet koji bi mogao da ošteti unutrašnje komponente.

11. Uklonite postojeće ExpressCard kartice ili smart kartice iz odgovarajućih ležišta.

Isključivanje računara


 **OPREZ:** Da bi se izbjegao gubitak podataka, sačuvajte i zatvorite sve otvorene datoteke i zatvorite sve otvorene programe prije nego što isključite računar.

1. Isključite operativni sistem:

- U operativnom sistemu Windows 7:

Kliknite na **Start**  , Zatim kliknite na **Isključivanje**.

- U operativnom sistemu Windows Vista:

Kliknite na **Start**  , a zatim kliknite na strelicu u donjem desnom uglu menija **Start** kao što je pokazano dole, a zatim kliknite na **Isključivanje**.




- U operativnom sistemu Windows XP:

Kliknite na **Start** → **Isključi računar** → **Isključi** . Računar se isključuje nakon što se završi proces isključivanja operativnog sistema.

2. Provjerite da li su računar i svi priključeni uređaji isključeni. Ako se računar i priključeni uređaji nisu automatski isključili prilikom isključivanja operativnog sistema, pritisnite i držite taster za uključivanje oko 4 sekunde kako biste ih isključili.

Nakon rada u unutrašnjosti računara

Nakon završetka bilo koje procedure zamjene, prije uključivanja računara provjerite da li ste priključili eksterne uređaje, kartice i kablove.

 **OPREZ:** Da bi se izbjegla oštećenja računara, koristite samo bateriju dizajniranu samo za ovaj poseban Dell računar. Ne koristite baterije dizajnirane za druge Dell računare.

1. Priključite sve eksterne uređaje, kao što je port replikator, dodatna baterija ili medijska baza i zamijenite sve kartice, kao što je ExpressCard kartica.
2. Povežite telefonski ili mrežni kabl na računar.

 **OPREZ: Da biste povezali mrežni kabl, prvo utaknite kabl u mrežni uređaj a zatim ga utaknite u računar.**

3. Zamijenite bateriju.
4. Povežite računar i sve priključene uređaje na pripadajuće električne utičnice.
5. Uključite računar.

Uklanjanje i postavljanje komponenti

Ovaj odjeljak sadrži detaljne informacije o tome kako da uklonite komponente iz računara ili ih postavite u njega.

Preporučeni alati

Procedure u ovom dokumentu mogu zahtijevati slijedeće alate:

- Mali odvrtlač sa ravnim vrhom
- Odvrtlač sa krstastim vrhom
- Malu plastičnu olovku

Uklanjanje Secure Digital (SD) kartice

1. Slijedite procedure u odjeljku *Prije rada u unutrašnjosti računara*.
2. Pritisnite SD karticu da biste je oslobodili iz računara.



3. Izvadite SD karticu iz računara.



Ugradnja Secure Digital (SD) kartice

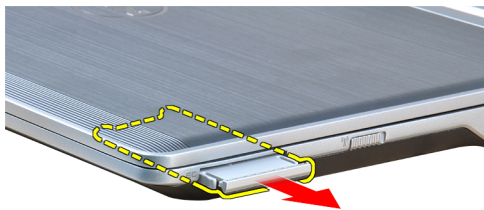
1. Gurajte SD karticu u njeno ležište dok ne klikne na mjesto.
2. Slijedite procedure u odjeljku *Nakon rada u unutrašnjosti računara*.

Uklanjanje ExpressCard kartice

1. Slijedite procedure u odjeljku *Prije rada u unutrašnjosti računara.*
2. Pritisnite ExpressCard karticu da biste je oslobodili iz računara.



3. Izvadite ExpressCard karticu iz računara.



Postavljanje ExpressCard kartice

1. Gurajte ExpressCard karticu u njeno ležište dok ne klikne na mjesto.
2. Slijedite procedure u odjeljku *Nakon rada u unutrašnjosti računara.*

Uklanjanje baterije

1. Slijedite procedure u odjeljku *Prije rada u unutrašnjosti računara.*
2. Gurnite reze kako biste otključali bateriju.



3. Uklonite bateriju iz računara.

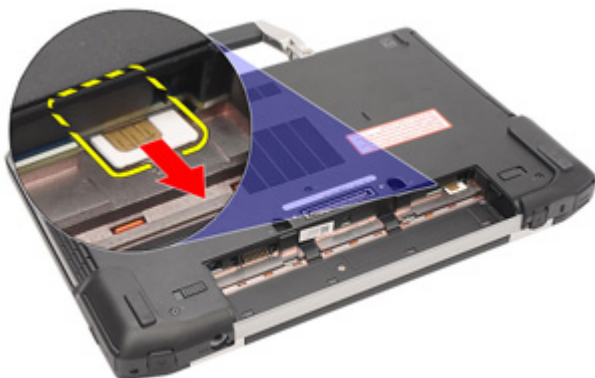


Postavljanje baterije

1. Gurajte bateriju u njeno ležište dok ne klikne na mjesto.
2. Slijedite procedure u odjeljku *Nakon rada u unutrašnjosti računara*.

Uklanjanje kartice za modul pretplatničkog identiteta (SIM)

1. Slijedite procedure u odjeljku *Prije rada u unutrašnjosti računara*.
2. Uklonite bateriju.
3. Uklonite SIM karticu iz računara.



Postavljanje kartice za modul pretplatničkog identiteta (SIM)

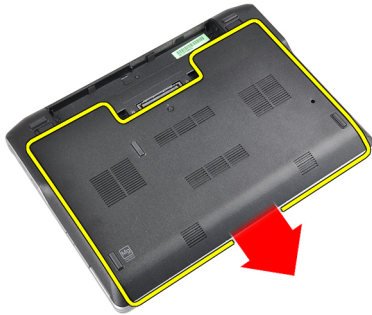
1. Gurnite SIM karticu u njeno ležište.
2. Postavite bateriju.
3. Slijedite procedure u odjeljku *Nakon rada u unutrašnjosti računara*.

Uklanjanje poklopca baze

1. Slijedite procedure u odjeljku *Prije rada u unutrašnjosti računara*.
2. Uklonite bateriju.
3. Olabavite neispadajući zavrtnj kojim je poklopac baze pričvršćen za računar.



4. Izvucite poklopac baze iz računara.

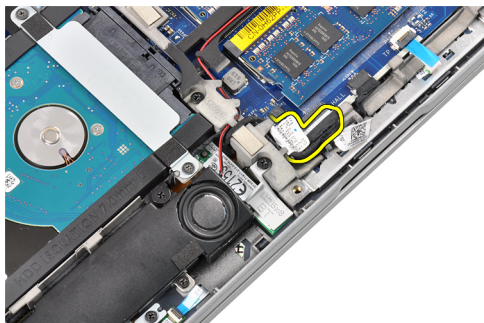


Postavljanje poklopca baze

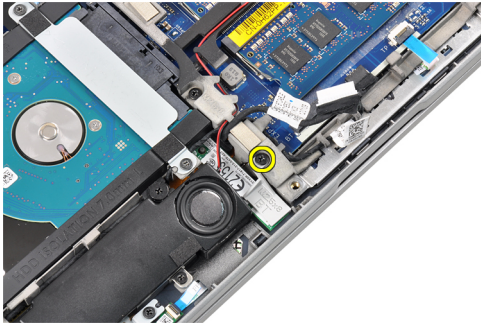
1. Postavite poklopac baze tako da se pravilno poravna sa otvorom za zavrtnanj na računaru.
2. Pritegnite zavrtnanj kako biste učvrstili poklopac baze za računar.
3. Postavite bateriju.
4. Slijedite procedure u odjeljku *Nakon rada u unutrašnjosti računara*.

Uklanjanje Bluetooth modula

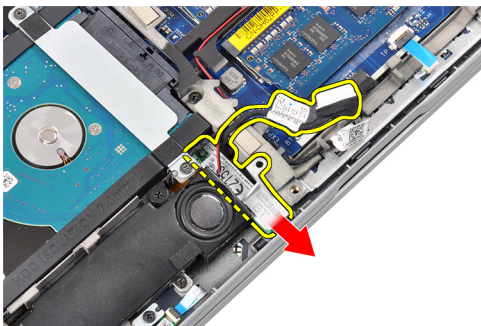
1. Slijedite procedure u odjeljku *Prije rada u unutrašnjosti računara*.
2. Uklonite:
 - a) SD karticu
 - b) ExpressCard
 - c) bateriju
 - d) poklopac
3. Iskopčajte kabl za bluetooth i izvucite ga iz žljeba.



4. Uklonite zavrtnaj kojim je bluetooth modul pričvršćen za računar.



5. Uklonite bluetooth modul.



Postavljanje bluetooth modula

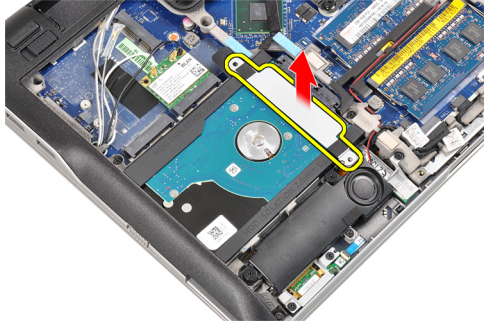
1. Povežite bluetooth kabl na njegov priključak.
2. Pritegnite zavrtnaj kako biste pričvrstili bluetooth modul za računar.
3. Postavite:
 - a) poklopac baze
 - b) bateriju
 - c) ExpressCard
 - d) SD karticu
4. Slijedite procedure u odjeljku *Nakon rada u unutrašnjosti računara.*

Uklanjanje čvrstog diska

1. Slijedite procedure u odjeljku *Prije rada u unutrašnjosti računara.*
2. Uklonite:
 - a) bateriju
 - b) poklopac baze
3. Uklonite zavrtnje kojima je čvrsti disk pričvršćen za računar.



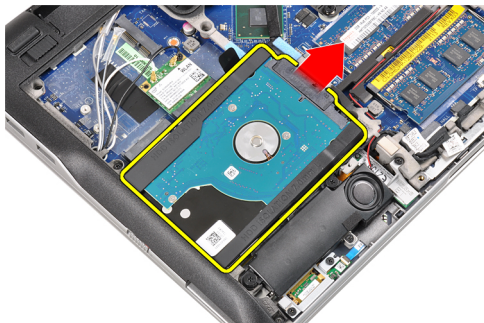
4. Uklonite nosač čvrstog diska kojim je čvrsti disk pričvršćen za računar.



5. Ivicu čvrstog diska podignite pomoću običnog odvrtča.



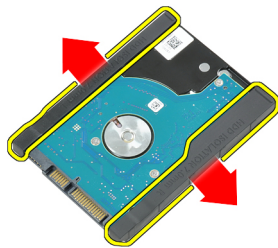
6. Uklonite čvrsti disk.



7. Iskopčajte priključak čvrstog diska sa čvrstog diska.



8. Uklonite okvir čvrstog diska sa čvrstog diska.



Postavljanje čvrstog diska

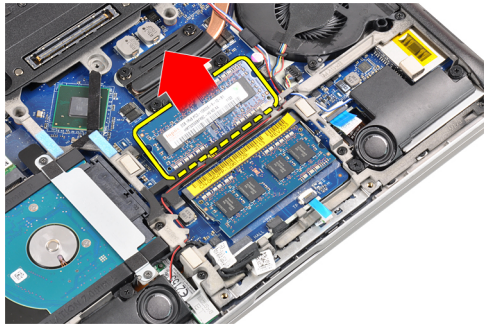
1. Pričvrstite okvir čvrstog diska na čvrsti disk.
2. Povežite priključak čvrstog diska.
3. Vratite čvrsti disk u njegovo ležište.
4. Vratite nosač čvrstog diska da biste pričvrstili čvrsti disk.
5. Pritegnite zavrtnje da biste pričvrstili čvrsti disk za računar.
6. Postavite:
 - a) poklopac
 - b) bateriju
7. Slijedite procedure u odjeljku *Nakon rada u unutrašnjosti računara.*

Uklanjanje memorije

1. Slijedite procedure u odjeljku *Prije rada u unutrašnjosti računara.*
2. Uklonite:
 - a) bateriju
 - b) poklopac baze
3. Povucite sigurnosne spone sa memorijskog modula dok ne iskoči iz ležišta.



4. Podignite memorijski modul i uklonite ga iz njegovog priključka.



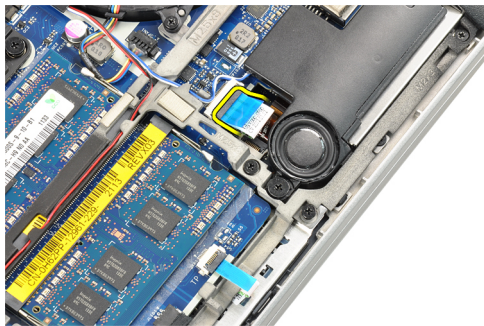
5. Ponovite korake 2 i 3 da biste uklonili drugi memorijski modul.

Postavljanje memorije

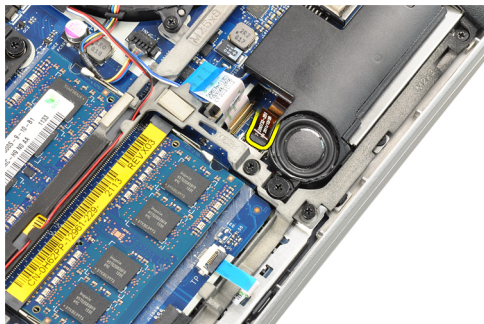
1. Umetnite memorijski modul u utičnicu.
2. Pritisnite sponne da biste pričvrstili memorijski modul za matičnu ploču.
3. Postavite:
 - a) poklopac baze
 - b) bateriju
4. Slijedite procedure u odjeljku *Nakon rada u unutrašnjosti računara.*

Uklanjanje oslonca za dlanove

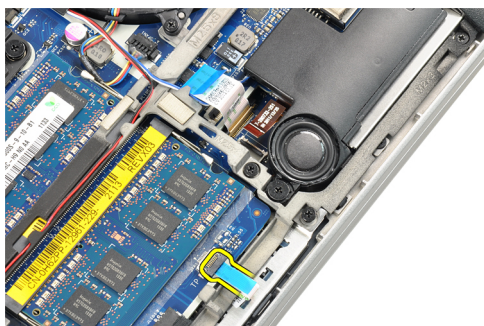
1. Slijedite procedure u odjeljku *Prije rada u unutrašnjosti računara.*
2. Uklonite:
 - a) bateriju
 - b) poklopac baze
3. Iskopčajte kabl čitača SD memorijskih kartica.



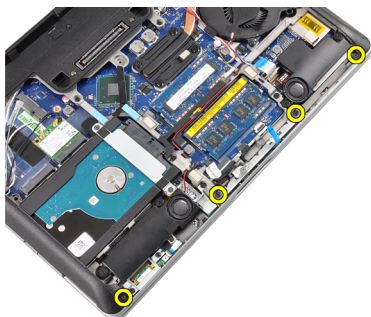
4. Iskopčajte kabl čitača smart kartica.



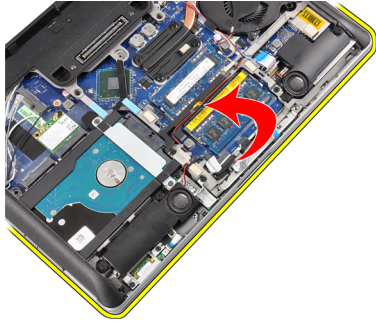
5. Iskopčajte kabl dodirne table.



6. Uklonite zavrtnje kojima je oslonac za dlanove pričvršćen za računar.



7. Prekrenite bazu računara do ugla od 45 stepeni.



8. Iz baze računara pritisnite naniže oslonac za dlanove.



9. Uklonite oslonac za dlanove.

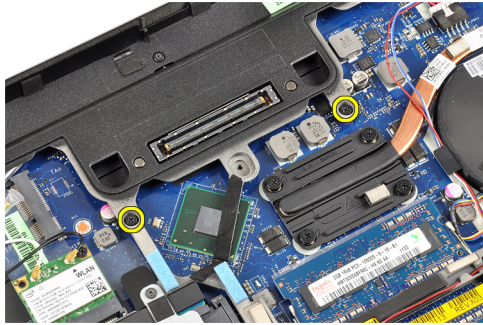


Postavljanje oslonca za dlanove

1. Poravnajte oslonac za dlanove sa ležištem.
2. Pritiskajte duž ivica oslonca za dlanove dok ne klikne na mjesto.
3. Okrenite računar i pritegnite zavrtnje kojima je oslonac za dlanove pričvršćen na mjestu.
4. Povežite slijedeće kablove:
 - a) dodirnu tablu
 - b) čitač smart kartica
 - c) čitač SD kartica
5. Postavite:
 - a) poklopac
 - b) bateriju
6. Slijedite procedure u odjeljku *Nakon rada u unutrašnjosti računara*.

Uklanjanje tastature

1. Slijedite procedure u odjeljku *Prije rada u unutrašnjosti računara*.
2. Uklonite:
 - a) bateriju
 - b) poklopac baze
 - c) oslonac za dlanove
3. Uklonite zavrtnje sa donjeg dijela računara.



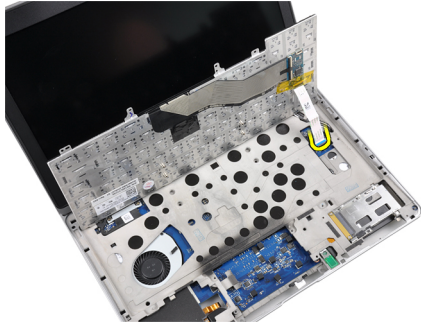
4. Preokrenite računar i uklonite zavrtnje kojima je pričvršćena tastatura.



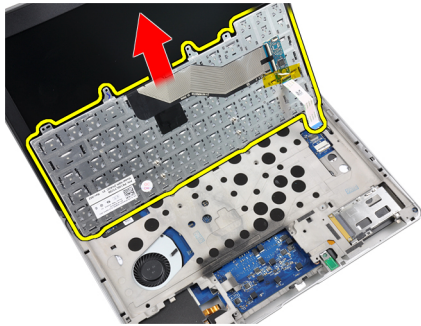
5. Preokrenite tastaturu.



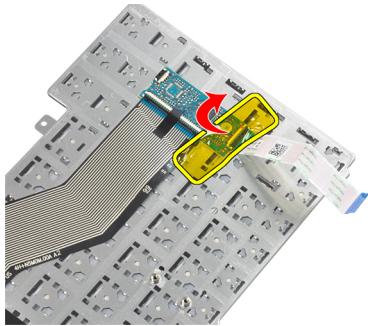
6. Iskopčajte kabl za prenos podataka tastature.



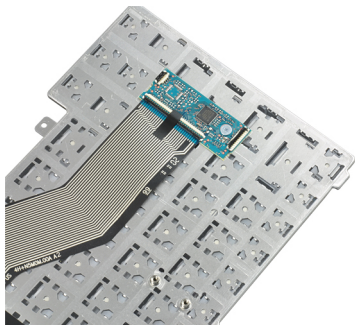
7. Uklonite tastaturu.



8. Odljepite majlar traku.



9. Iskopčajte kabl tastature.



Postavljanje tastature

1. Povežite kabl tastature.
2. Zalijepite majlar traku na tastaturu.

3. Povežite kabl za prenos podataka tastature.
4. Gurnite tastaturu u njen odjeljak tako da klikne u ležište.
5. Pritegnite zavrtnje kako biste pričvrstili tasturu.
6. Preokrenite računar i pritegnite zavrtnje na poledini računara.
7. Postavite:
 - a) oslonac za dlanove
 - b) poklopac
 - c) bateriju
8. Slijedite procedure u odjeljku *Nakon rada u unutrašnjosti računara*.

Uklanjanje kartice za bežičnu lokalnu mrežu (WLAN)

1. Slijedite procedure u odjeljku *Prije rada u unutrašnjosti računara*.
2. Uklonite:
 - a) SD karticu
 - b) ExpressCard
 - c) bateriju
 - d) poklopac baze
3. Iskopčajte kablove antene iz WLAN kartice tako što ćete je povući naviše.



4. Uklonite zavrtnj kojim je WLAN kartica pričvršćena za računar.



5. Gurnite i uklonite WLAN karticu iz njenog ležišta na matičnoj ploči.



Postavljanje kartice za bežičnu lokalnu mrežu (WLAN)

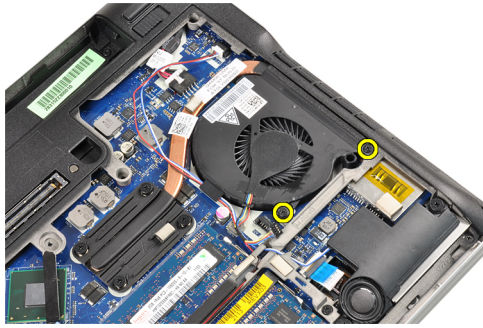
1. Umetnite WLAN karticu u njen priključak pod uglom od 45 stepeni u njenom ležištu.
2. Pritegnite zavrtnaj kako biste pričvrstili WLAN karticu za računar.
3. Povežite kablove antene sa odgovarajućim priključcima označenim na WLAN kartici.
4. Postavite:
 - a) poklopac baze
 - b) bateriju
 - c) ExpressCard
 - d) SD karticu
5. Slijedite procedure u odjeljku *Nakon rada u unutrašnjosti računara*.

Uklanjanje ventilatora hladnjaka

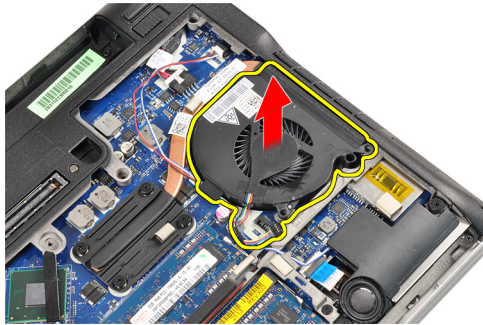
1. Slijedite procedure u odjeljku *Prije rada u unutrašnjosti računara*.
2. Uklonite:
 - a) SD karticu
 - b) ExpressCard
 - c) bateriju
 - d) poklopac baze
3. Iskopčajte kabl ventilatora hladnjaka.



4. Uklonite zavrtnje kojima je ventilator hladnjaka pričvršćen za računar.



5. Podignite i uklonite ventilator hladnjaka.

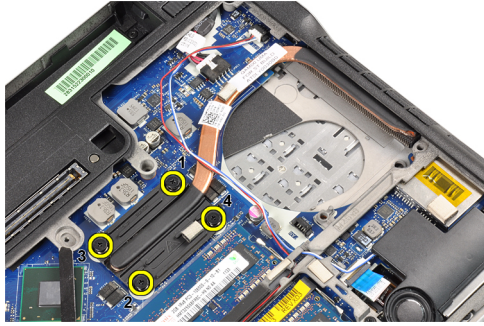


Postavljanje ventilatora hladnjaka

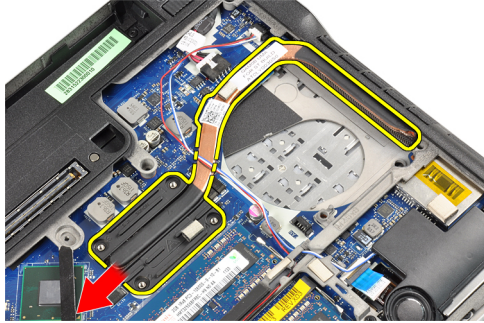
1. Vratite ventilator hladnjaka u njegovo ležište.
2. Pritegnite zavrtnje kojima je ventilator hladnjaka pričvršćen za računar.
3. Povežite kabl ventilatora hladnjaka.
4. Postavite:
 - a) poklopac baze
 - b) bateriju
 - c) ExpressCard
 - d) SD karticu
5. Slijedite procedure u odjeljku *Nakon rada u unutrašnjosti računara*.

Uklanjanje modula hladnjaka

1. Slijedite procedure u odjeljku *Prije rada u unutrašnjosti računara*.
2. Uklonite:
 - a) SD karticu
 - b) ExpressCard
 - c) bateriju
 - d) poklopac baze
 - e) hladnjak
3. Olabavite zavrtnje kojima je modul hladnjaka pričvršćen za računar.



4. Uklonite modul hladnjaka.



Postavljanje modula hladnjaka

1. Vratite modul hladnjaka u njegovo ležište.
2. Pritegnite zavrtnje kako biste pričvrstili modul hladnjaka.
3. Postavite:
 - a) ventilator hladnjaka
 - b) poklopac baze
 - c) bateriju
 - d) ExpressCard
 - e) SD karticu
4. Slijedite procedure u odjeljku *Nakon rada u unutrašnjosti računara.*

Uklanjanje zvučnika

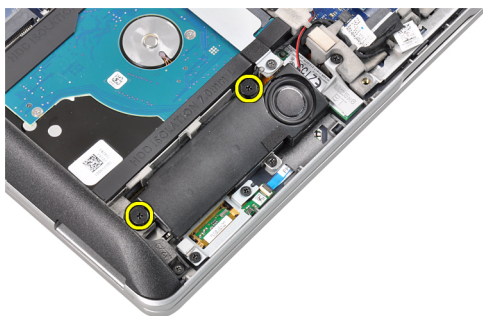
1. Slijedite procedure u odjeljku *Prije rada u unutrašnjosti računara.*
2. Uklonite:
 - a) SD karticu
 - b) ExpressCard
 - c) bateriju
 - d) poklopac baze
3. Iskopčajte kabl zvučnika.



4. Uklonite kabl zvučnika iz žljeba.



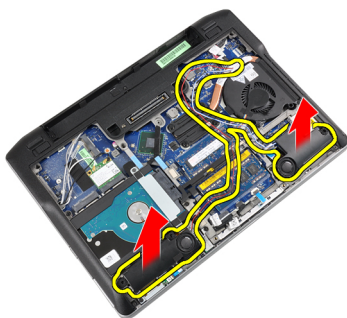
5. Uklonite zavrtnje kojima je zvučnik pričvršćen za računar.



6. Uklonite zavrtnje kojima je drugi zvučnik pričvršćen za računar.



7. Uklonite zvučnike.

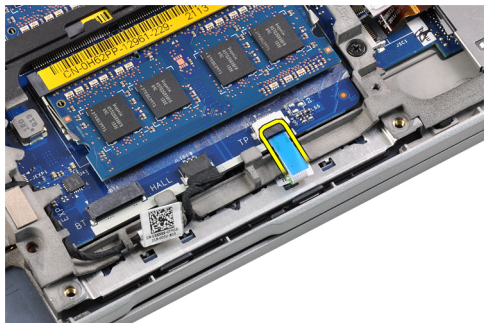


Postavljanje zvučnika

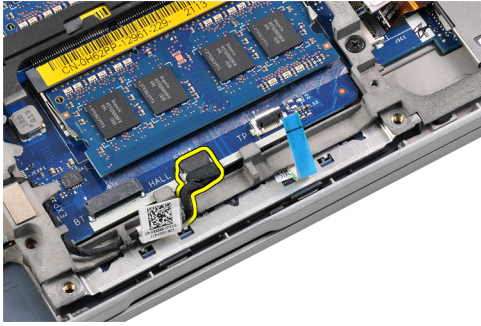
1. Poravnajte zvučnike u originalan položaj i povežite kablove zvučnika.
2. Pritegnite zavrtnje kako biste pričvrstili oba zvučnika.
3. Postavite:
 - a) poklopac baze
 - b) bateriju
 - c) ExpressCard
 - d) SD karticu
4. Slijedite procedure u odjeljku *Nakon rada u unutrašnjosti računara.*

Uklanjanje baze kućišta

1. Slijedite procedure u odjeljku *Prije rada u unutrašnjosti računara.*
2. Uklonite:
 - a) SD karticu
 - b) ExpressCard
 - c) bateriju
 - d) poklopac baze
 - e) oslonac za dlanove
 - f) tastaturu
 - g) bluetooth modul
 - h) ventilator hladnjaka
 - i) zvučnike
3. Iskopčajte kabl dodirne table.



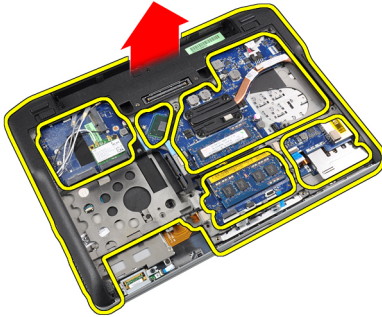
4. Iskopčajte kabl Holovog senzora.



5. Uklonite zavrtnje kojima je pričvršćena baza kućišta.



6. Podignite bazu kućišta.



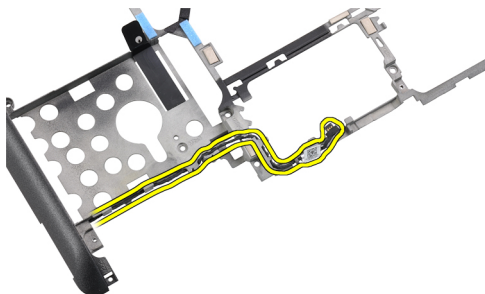
Postavljanje baze kućišta

1. Poravnajte bazu kućišta sa računarom.
2. Pritegnite zavrtnje kako biste učvrstili bazu kućišta za računar.
3. Povežite slijedeće kablove:
 - a) Holov senzor
 - b) dodirnu tablu
4. Postavite:
 - a) zvučnike
 - b) ventilator hladnjaka
 - c) Bluetooth modul
 - d) tastaturu
 - e) oslonac za dlanove
 - f) poklopac baze
 - g) bateriju

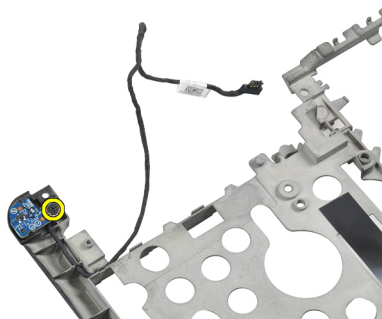
- h) ExpressCard
 - i) SD karticu
5. Slijedite procedure u odjeljku *Nakon rada u unutrašnjosti računara.*

Uklanjanje Holovog senzora

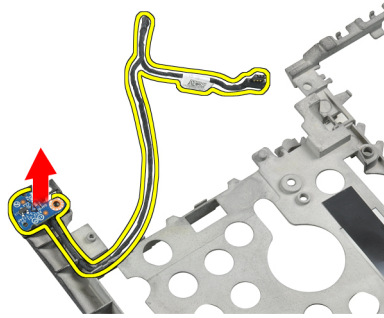
1. Slijedite procedure u odjeljku *Prije rada u unutrašnjosti računara.*
2. Uklonite:
 - a) SD karticu
 - b) ExpressCard
 - c) bateriju
 - d) poklopac baze
 - e) oslonac za dlanove
 - f) tastaturu
 - g) Bluetooth modul
 - h) ventilator hladnjaka
 - i) zvučnike
 - j) bazu kućišta
3. Izvucite kabl Holog senzora iz žljeba.



4. Uklonite zavrtnj kojim je pričvršćen Holog senzor.



5. Uklonite Holog senzor.



Postavljanje Holovog senzora

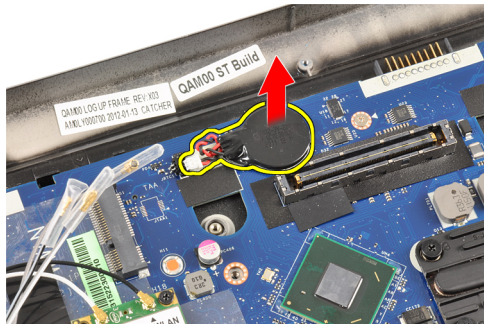
1. Vratite Holov senzor u njegovo ležište.
2. Pritegnite zavrtnanj kako biste učvrstili Holov senzor.
3. Uvucite kabl Holovog senzora u žljeb i povežite ga.
4. Postavite:
 - a) bazu kućišta
 - b) zvučnike
 - c) ventilator hladnjaka
 - d) bluetooth modul
 - e) tastaturu
 - f) oslonac za dlanove
 - g) poklopac baze
 - h) bateriju
 - i) ExpressCard
 - j) SD karticu
5. Slijedite procedure u odjeljku *Nakon rada u unutrašnjosti računara.*

Uklanjanje Coin-Cell baterije

1. Slijedite procedure u odjeljku *Prije rada u unutrašnjosti računara.*
2. Uklonite:
 - a) SD karticu
 - b) ExpressCard
 - c) bateriju
 - d) poklopac
 - e) oslonac za dlanove
 - f) tastaturu
 - g) Bluetooth modul
 - h) ventilator hladnjaka
 - i) zvučnike
 - j) bazu kućišta
3. Iskopčajte kabl coin-cell baterije.



4. Zadignite jedan kraj coin-cell baterije i uklonite je iz računara.



Postavljanje Coin-Cell baterije

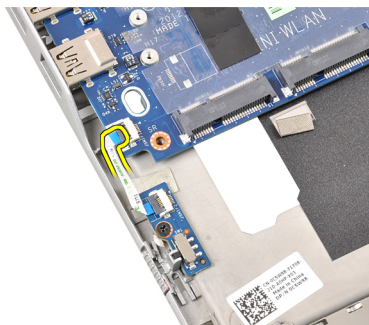
1. Vratite coin-cell bateriju u njeno ležište u računaru.
2. Povežite kabl coin-cell baterije.
3. Postavite:
 - a) bazu kućišta
 - b) zvučnike
 - c) bluetooth modul
 - d) ventilator hladnjaka
 - e) tastaturu
 - f) oslonac za dlanove
 - g) poklopac baze
 - h) bateriju
 - i) ExpressCard
 - j) SD karticu
4. Slijedite procedure u odjeljku *Nakon rada u unutrašnjosti računara*.

Uklanjanje matične ploče

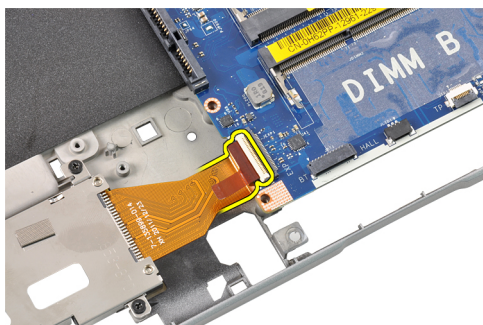
1. Slijedite procedure u odjeljku *Prije rada u unutrašnjosti računara*.
2. Uklonite:
 - a) SD karticu
 - b) ExpressCard
 - c) bateriju
 - d) poklopac baze
 - e) oslonac za dlanove

- f) tastaturu
- g) Bluetooth modul
- h) ventilator hladnjaka
- i) modul hladnjaka
- j) zvučnike
- k) sklop ekrana
- l) bazu kućišta

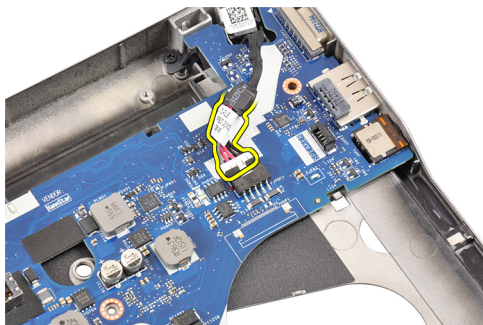
3. Iskopčajte kabl WiFi komutatora.



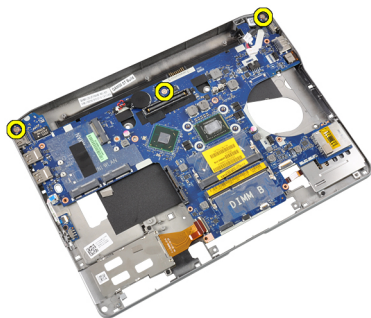
4. Iskopčajte kabl kućišta za ExpressCard.



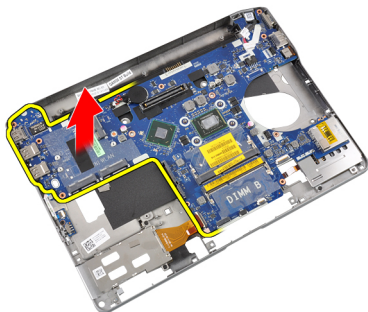
5. Iskopčajte kabl priključka za napajanje.



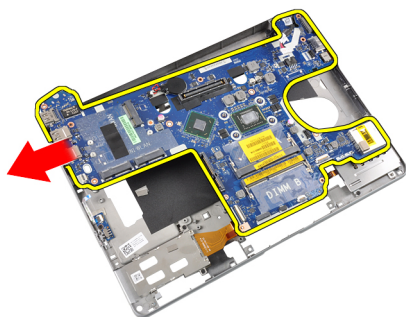
6. Uklonite zavrtnje kojima je matična ploča pričvršćena za računar.



7. Podignite lijevu ivicu matične ploče do ugla od 45 stepeni.



8. Uklonite matičnu ploču.



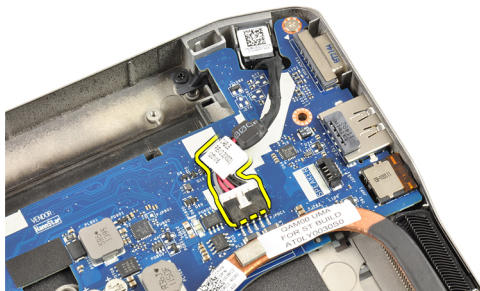
Postavljanje matične ploče

1. Postavite matičnu ploču u njen odjeljak.
2. Pritegnite zavrtnje kojima je matična ploča pričvršćena za računar.
3. Povežite slijedeće kablove:
 - a) električni priključak
 - b) kućište za ExpressCard
 - c) WiFi komutator
4. Postavite:
 - a) bazu kućišta
 - b) sklop ekrana
 - c) zvučnike
 - d) ventilator hladnjaka
 - e) hladnjak
 - f) Bluetooth modul

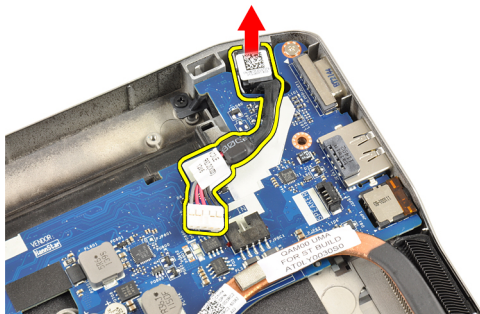
- g) tastaturu
 - h) oslonac za dlanove
 - i) poklopac baze
 - j) bateriju
 - k) ExpressCard
 - l) SD karticu
5. Slijedite procedure u odjeljku *Nakon rada u unutrašnjosti računara.*

Uklanjanje porta priključka za napajanje

1. Slijedite procedure u odjeljku *Prije rada u unutrašnjosti računara.*
2. Uklonite:
 - a) SD karticu
 - b) ExpressCard
 - c) bateriju
 - d) poklopac baze
 - e) oslonac za dlanove
 - f) tastaturu
 - g) Bluetooth modul
 - h) ventilator hladnjaka
 - i) modul hladnjaka
 - j) zvučnike
 - k) bazu kućišta
3. Iskopčajte kabl priključka za napajanje sa matične ploče.



4. Uklonite port priključka za napajanje.

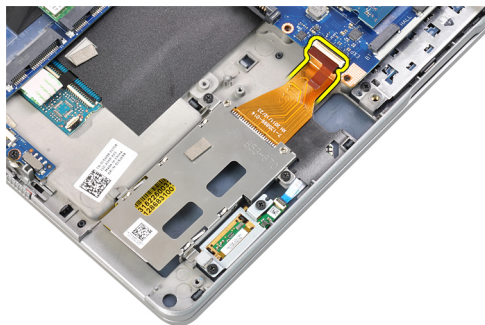


Postavljanje porta priključka za napajanje

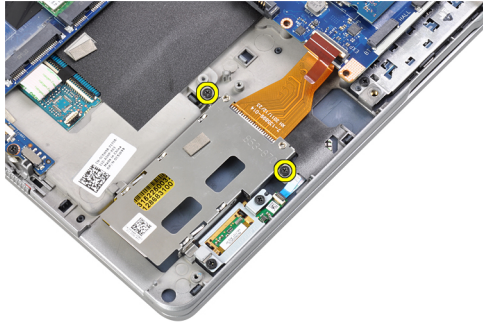
1. Postavite port priključka za napajanje u njegovo ležište.
2. Povežite priključak za napajanje na matičnu ploču.
3. Postavite:
 - a) bazu kućišta
 - b) zvučnike
 - c) modul hladnjaka
 - d) ventilator hladnjaka
 - e) Bluetooth modul
 - f) tastaturu
 - g) oslonac za dlanove
 - h) poklopac baze
 - i) bateriju
 - j) ExpressCard
 - k) SD karticu
4. Slijedite procedure u odjeljku *Nakon rada u unutrašnjosti računara.*

Uklanjanje kućišta za ExpressCard

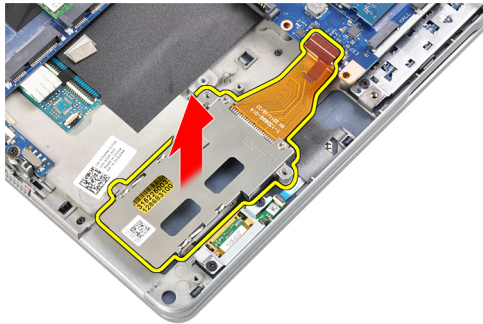
1. Slijedite procedure u odjeljku *Prije rada u unutrašnjosti računara.*
2. Uklonite:
 - a) SD karticu
 - b) ExpressCard
 - c) bateriju
 - d) poklopac baze
 - e) oslonac za dlanove
 - f) tastaturu
 - g) Bluetooth modul
 - h) hladnjak
 - i) zvučnike
 - j) bazu kućišta
3. Iskopčajte kabl čitača za ExpressCard.



4. Uklonite zavrtnje kojima je kućište za ExpressCard pričvršćeno za računar.



5. Uklonite kućište za ExpressCard.



Postavljanje kućišta za ExpressCard

1. Postavite kućište za ExpressCard u njegov odjeljak.
2. Pritegnite zavrtnje kako biste pričvrstili kućište za ExpressCard za računar.
3. Povežite kabl čitača za ExpressCard.
4. Postavite:
 - a) bazu kućišta
 - b) zvučnike
 - c) hladnjak
 - d) Bluetooth modul
 - e) tastaturu
 - f) oslonac za dlanove
 - g) poklopac baze
 - h) bateriju
 - i) ExpressCard
 - j) SD karticu
5. Slijedite procedure u odjeljku *Nakon rada u unutrašnjosti računara*.

Uklanjanje WiFi komutatora

1. Slijedite procedure u odjeljku *Prije rada u unutrašnjosti računara*.
2. Uklonite:
 - a) SD karticu
 - b) ExpressCard
 - c) bateriju
 - d) poklopac baze

- e) oslonac za dlanove
- f) tastaturu
- g) Bluetooth modul
- h) ventilator hladnjaka
- i) zvučnike
- j) bazu kućišta

3. Iskopčajte kabl WiFi komutatora.



4. Uklonite zavrtnanj kojim je WiFi komutator pričvršćen za računar.



5. Uklonite WiFi komutator.



Postavljanje WiFi komutatora

1. Postavite WiFi komutator u njegov odjeljak.
2. Pritegnite zavrtnanj kojim je WiFi komutator pričvršćen za računar.
3. Povežite kabl WiFi komutatora.
4. Postavite:
 - a) bazu kućišta
 - b) zvučnike

- c) ventilator hladnjaka
- d) Bluetooth modul
- e) tastaturu
- f) oslonac za dlanove
- g) poklopac baze
- h) bateriju
- i) ExpressCard
- j) SD karticu

5. Slijedite procedure u odjeljku *Nakon rada u unutrašnjosti računara.*

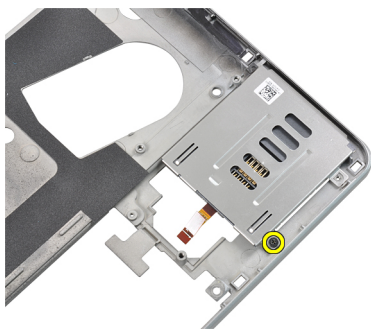
Uklanjanje kućišta za smart kartice

1. Slijedite procedure u odjeljku *Prije rada u unutrašnjosti računara.*

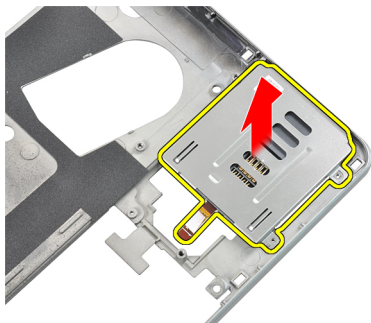
2. Uklonite:

- a) SD karticu
- b) ExpressCard
- c) bateriju
- d) poklopac baze
- e) oslonac za dlanove
- f) tastaturu
- g) ventilator hladnjaka
- h) Bluetooth modul
- i) zvučnike
- j) sklop ekrana
- k) donje kućište
- l) matičnu ploču

3. Uklonite zavrtnaj kojim je kućište za smart kartice pričvršćeno za računar.



4. Uklonite kućište za smart kartice.



Postavljanje kućišta za smart kartice

1. Postavite kućište za smart kartice u njegov odjeljak.
2. Pritegnite zavrtnanj kojim je kućište za smart kartice pričvršćeno za računar.
3. Postavite:
 - a) matičnu ploču
 - b) bazu kućišta
 - c) sklop ekrana
 - d) zvučnike
 - e) Bluetooth modul
 - f) ventilator hladnjaka
 - g) tastaturu
 - h) oslonac za dlanove
 - i) poklopac baze
 - j) bateriju
 - k) ExpressCard
 - l) SD karticu
4. Slijedite procedure u odjeljku *Nakon rada u unutrašnjosti računara.*

Uklanjanje okna ekrana

1. Slijedite procedure u odjeljku *Prije rada u unutrašnjosti računara.*
2. Uklonite bateriju.
3. Podignite gornju ivicu okna ekrana.



4. Nastavite isti postupak sa obeju strana i na donjoj ivici okna ekrana.



5. Uklonite okno ekrana sa sklopa ekrana.



Postavljanje okna ekrana

1. Postavite okno ekrana na sklop ekrana.
2. Počev od gornjeg ugla, pritisnite okno ekrana i pritiskajte duž svih ivica okna ekrana dok se ne uklopi u sklop ekrana.
3. Pritisnite lijevu i desnu ivicu okna ekrana.
4. Postavite bateriju.
5. Slijedite procedure u odjeljku *Nakon rada u unutrašnjosti računara.*

Uklanjanje ploče ekrana

1. Slijedite procedure u odjeljku *Prije rada u unutrašnjosti računara.*
2. Uklonite:
 - a) bateriju
 - b) okno ekrana
3. Uklonite zavrtnje kojima je ploča ekrana pričvršćena za sklop ekrana.



4. Preokrenite ploču ekrana.



5. Odljepite traku sa priključka LVDS kabla i iskopčajte LVDS kabl iz ploče ekrana.



6. Uklonite ploču ekrana sa sklopa ekrana.



Postavljanje ploče ekrana

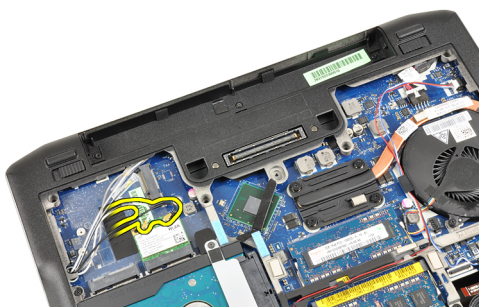
1. Prilijepite traku priključka LVDS kabla i povežite LVDS kabl na ploču ekrana.
2. Postavite ploču ekrana na sklop ekrana.
3. Pritegnite zavrtnje kojima je ploča ekrana pričvršćena za sklop ekrana.
4. Postavite:
 - a) okno ekrana
 - b) bateriju
5. Slijedite procedure u odjeljku *Nakon rada u unutrašnjosti računara*.

Uklanjanje sklopa ekrana

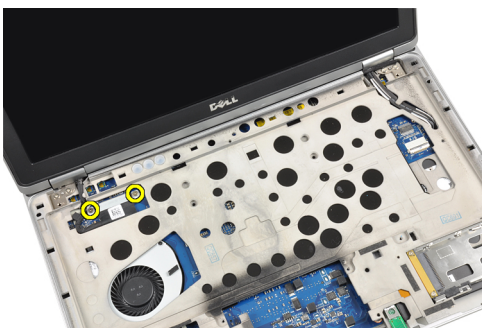
1. Slijedite procedure u odjeljku *Prije rada u unutrašnjosti računara*.
2. Uklonite:
 - a) SD karticu
 - b) ExpressCard
 - c) bateriju
 - d) poklopac baze
 - e) oslonac za dlanove
 - f) tastaturu
3. Uklonite zavrtnje sa donjeg dijela kućišta.



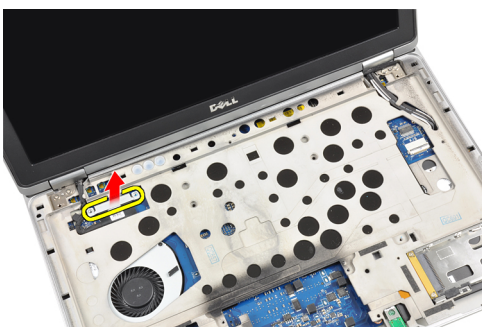
4. Iskopčajte sve antenske kablove koji su povezani sa komponentama za bežično povezivanje i uklonite ih iz žljebova.



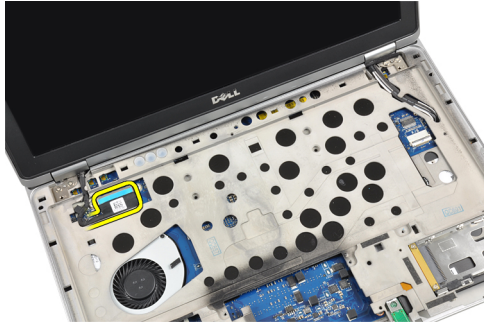
5. Uklonite zavrtnje kojima je nosač za niskonaponsko diferencijalno signaliziranje (LVDS) pričvršćen za računar.



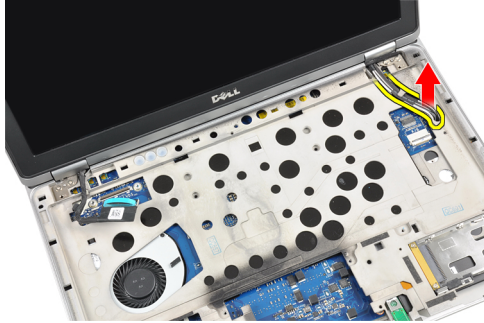
6. Uklonite nosač za LVDS.



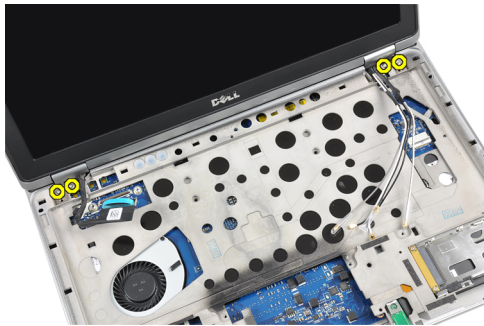
7. Iskopčajte LVDS kabl.



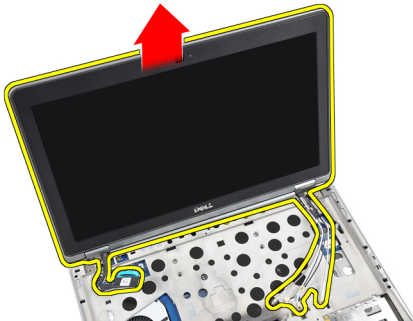
8. Provucite kablove antene kroz otvor na gornjem dijelu računara.



9. Uklonite zavrtnje kojima je sklop ekrana pričvršćen za računar.



10. Izvucite sklop ekrana iz kućišta.



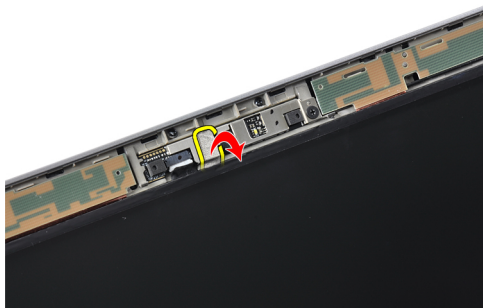
Postavljanje sklopa ekrana

1. Postavite sklop ekrana na računar.
2. Pritegnite zavrtnje kako biste pričvrstili sklop ekrana za računar.

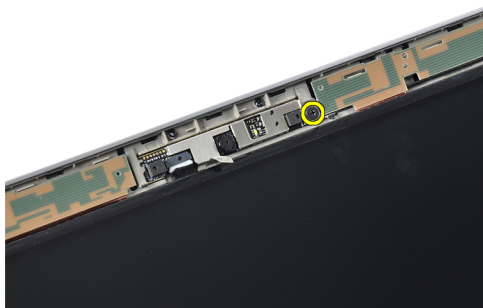
3. Provucite kablove antene kroz žljeb.
4. Priključite kablove antene na računar.
5. Sprovedite i povežite LVDS kabl.
6. Postavite LVDS nosač u njegovo ležište.
7. Pritegnite zavrtnje kako biste pričvrstili LVDS nosač za računar.
8. Sprovedite i priključite kablove antene koji su priključeni na komponente bežične veze.
9. Preokrenite računar i pritegnite zavrtnje na donjoj strani.
10. Postavite:
 - a) tastaturu
 - b) oslonac za dlanove
 - c) poklopac baze
 - d) bateriju
 - e) ExpressCard
 - f) SD karticu
11. Slijedite procedure u odjeljku *Nakon rada u unutrašnjosti računara.*

Uklanjanje kamere

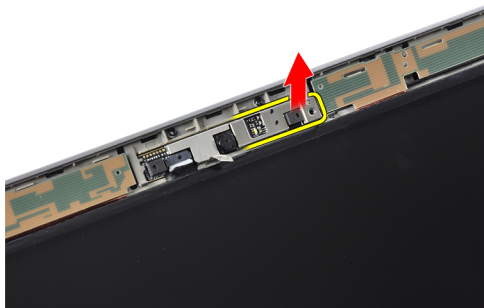
1. Slijedite procedure u odjeljku *Prije rada u unutrašnjosti računara.*
2. Uklonite:
 - a) bateriju
 - b) okno ekrana
3. Odljepite provodljivu traku.



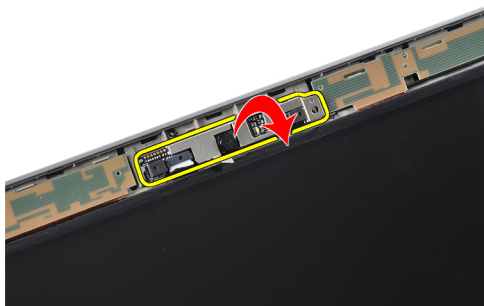
4. Uklonite zavrtnaj kojim je kamera pričvršćena za sklop ekrana.



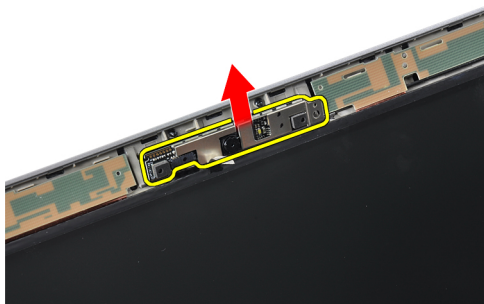
5. Podignite desnu ivicu kamere.



6. Preokrenite kameru spolja.



7. Iskopčajte kabl kamere i uklonite kameru.

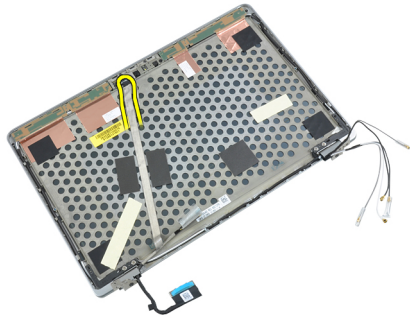


Postavljanje kamere

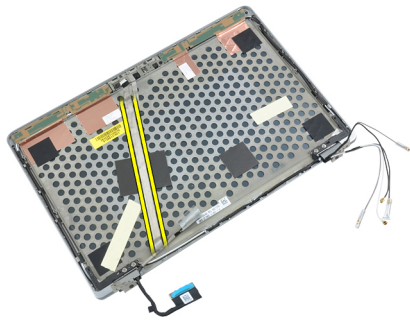
1. Postavite kameru u njeno ležište na ploči ekrana.
2. Pritegnite zavrtanj kako biste učvrstili kameru za sklop ekrana.
3. Povežite kabl kamere i kameru.
4. Zalijepite provodljivu traku.
5. Postavite:
 - a) okno ekrana
 - b) bateriju
6. Slijedite procedure u odjeljku *Nakon rada u unutrašnjosti računara.*

Uklanjanje kabela LVDS i kamere

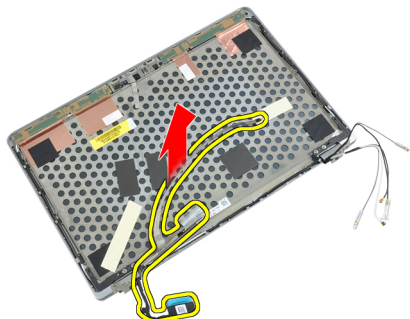
1. Slijedite procedure u odjeljku *Prije rada u unutrašnjosti računara*.
2. Uklonite:
 - a) SD karticu
 - b) ExpressCard
 - c) bateriju
 - d) poklopac baze
 - e) oslonac za dlanove
 - f) tastaturu
 - g) okno ekrana
 - h) ploču ekrana
 - i) sklop ekrana
3. Iskopčajte kabl LVDS i kamere iz kamere.



4. Odljepite ljepljive trake kojima je kabl LVDS i kamere pričvršćen za sklop ekrana.



5. Uklonite kabl LVDS i kamere iz sklopa ekrana.



Postavljanje kabla LVDS i kamere

1. Zalijepite kabl LVDS i kamere za sklop ekrana.
2. Priključite kabl LVDS i kamere
3. Postavite:
 - a) sklop ekrana
 - b) ploču ekrana
 - c) okno ekrana
 - d) tastaturu
 - e) oslonac za dlanove
 - f) poklopac baze
 - g) bateriju
 - h) ExpressCard
 - i) SD karticu
4. Slijedite procedure u odjeljku *Nakon rada u unutrašnjosti računara.*

Dodatne informacije

Ovaj odjeljak sadrži informacije o dodatnim funkcijama koje su deo vašeg računara.

Informacije o portu za povezivanje

Port za povezivanje koristi se za povezivanje prenosnog računara na stanicu za povezivanje (koja se kupuje odvojeno).



1. Port za povezivanje

System Setup (Podešavanje sistema)

System Setup (Podešavanje sistema) omogućava vam da upravljate hardverom računara i da odredite opcije nivoa BIOS-a. Iz Podešavanja sistema možete da:

- Promenite NVRAM postavke nakon što ste dodali ili uklonili hardver
- Pogledate konfiguraciju sistemskog hardvera
- Aktivirate ili deaktivirate integrisane uređaje
- Postavite granice performansi i upravljanja potrošnjom struje
- Upravljate bezbednošću računara

Boot Sequence (Redoslijed pokretanja sistema)

Boot Sequence (Redoslijed pokretanja sistema) omogućava vam da zaobidete redoslijed uređaja za pokretanje sistema određen u Podešavanju sistema (System Setup) i da sistem pokrenete direktno sa određenog uređaja (na primjer, sa optičkog uređaja ili čvrstog diska). Tokom faze Power-on Self Test (samotestiranje prilikom uključivanja, POST), kad se pojavi Dell logotip, možete da:

- Pristupite Podešavanju sistema (System Setup) pritiskom na taster <F2>
- Aktivirate jednokratni meni pokretanja sistema pritiskom na taster <F12>

Jednokratni meni pokretanja sistema prikazuje uređaje sa kojih možete pokrenuti sistem, uključujući i opciju dijagnostike. Opcije menija pokretanja sistema jesu:

- Uklonjivi disk (ako je dostupan)
- STXXXX disk



BELEŠKA: XXX označava broj SATA diska.

- Optički uređaj
- Dijagnostika



BELEŠKA: Ako izaberete Dijagnostiku, prikazaće se ekran **ePSA dijagnostike**.

Redoslijed pokretanja sistema takođe prikazuje opciju za pristup ekranu Podešavanja sistema (System Setup).


Tasteri za navigaciju

Na slijedećoj tabeli prikazani su tasteri za navigaciju u podešavanju sistema.




BELEŠKA: Za većinu opcija podešavanja sistema, izmjene koje unesete bivaju sačuvane, ali se aktiviraju tek pri ponovnom pokretanju sistema.

Tablica 1. Tasteri za navigaciju

Tasteri	Navigacija
Strelica naviše	Prijelazak na prethodno polje.
Strelica naniže	Prijelazak na sljedeće polje.
<Enter>	Omogućava vam da odaberete vrijednost u odabranom polju (ako polje sadrži izbor vrijednosti) ili da slijedite vezu u polju.
Razmaknica	Otvora ili zatvara padajući listu, ako je ima.
<Tab>	Prelazak na sledeću oblast fokusa.  BELEŠKA: Samo za standardni grafički pregledač.
<Esc>	Prelazak na prijetodnu stranicu, sve do glavnog ekrana. Pritiskom na taster <Esc> na glavnom ekranu prikazuje se poruka da sačuvate sve nesačuvane izmjene i sistem se ponovo pokreće.
<F1>	Prikazuje datoteku pomoći Podešavanja sistema (System Setup).

Opcije za podešavanje sistema



 **BELEŠKA:** U zavisnosti od računara i instaliranih uređaja, stavke navedene u ovom odjeljku mogu biti prisutne ili ne.

Tablica 2. Opšte

Opcija	Opis
Informacije o sistemu	U ovom odjeljku se navode osnovne hardverske karakteristike vašeg računara. <ul style="list-style-type: none"> • Informacije o sistemu • Memory Information (Informacije o memoriji) • Processor Information (Informacije o procesoru) • Device Information (Informacije o uređaju)
Battery Information (Informacije o bateriji)	Prikazuje status punjenja baterije.
Boot Sequence (Redoslijed pokretanja sistema)	Omogućava vam da izmijenite redoslijed kojim računar pokušava da pronađe operativni sistem. Izabrane su sve dolje navedene opcije. <ul style="list-style-type: none"> • Disketna jedinica • Interni HDD • USB memorijski uređaj • CD/DVD/CD-RW disk jedinica • Onboard NIC mrežna kartica <p>Možete izabrati i opciju liste pokretanja sistema (Boot List). Opcije su:</p> <ul style="list-style-type: none"> • Legacy (Kompatibilnost sa starim uređajima) (Podrazumijevano podešavanje)

Opcija	Opis
	<ul style="list-style-type: none"> • UEFI
Date/Time (Datum/Vrijeme)	Omogućava promjenu datuma i vremena.

Tablica 3. Konfiguracija sistema

Opcija	Opis
Integrated NIC (Integrirana NIC kartica)	<p>Omogućava konfiguraciju integriranog mrežnog kontrolera. Opcije su:</p> <ul style="list-style-type: none"> • Disabled (Isključeno) • Enabled (Uključeno) • Enabled w/PXE (Omogućen w/PXE) (Podrazumijevano podešavanje)
Parallel Port (Paralelni port)	<p>Omogućava vam da definišete i podesite način rada paralelnog porta na stanici za povijezivanje. Paralelni port možete podesiti na:</p> <ul style="list-style-type: none"> • Disabled (Isključeno) • AT (AT) • PS2 • ECP (ECP)
Serial Port (Serijski port)	<p>Identifikuje i određuje postavke serijskog porta. Serijski port možete da podesite na:</p> <ul style="list-style-type: none"> • Disabled (Isključeno) • COM1 (Podrazumijevano podešavanje) • COM2 • COM3 • COM4 <p> BELEŠKA: Operativni sistem može dodijeliti resurse iako je postavka isključena.</p>
SATA Operation (Rad SATA)	<p>Omogućava konfiguraciju kontrolera unutrašnjeg SATA tvrdog diska. Opcije su:</p> <ul style="list-style-type: none"> • Disabled (Isključeno) • ATA (ATA) • AHCI (AHCI) • RAID On (Raid uključen) (Podrazumijevano podešavanje) <p> BELEŠKA: SATA je konfigurisan da podržava RAID režim.</p>
Drives (Disk jedinice)	<p>Omogućava konfiguraciju SATA disk jedinica na matičnoj ploči. Opcije su:</p>






Opcija	Opis
SMART Reporting (SMART izvještavanje)	<ul style="list-style-type: none"> • SATA-0 • SATA-1 • SATA-4 • SATA-5 <p>Osnovna postavka: Sve disk jedinice su uključene.</p> <p>Ovo polje kontrolira da li su tokom pokretanja sistema prijavljene greške čvrstog diska na integrisanim diskovima. Ova tehnologija pripada SMART (Self Monitoring Analysis and Reporting Technology, Tehnologija samonadgledanja, analiziranja i izvještavanja) specifikaciji.</p>
USB Configuration (USB konfiguracija)	<ul style="list-style-type: none"> • Enable SMART Reporting (Omogući SMART izvještavanje) - Ova opcija podrazumijevano je isključena. <p>Omogućava vam da definišete USB konfiguraciju. Opcije su:</p> <ul style="list-style-type: none"> • Enable Boot Support (Uključi podršku za pokretanje) • Enable External USB Port (Uključi spoljašnji USB port) <p>Podrazumijevano podešavanje: obe opcije su uključene.</p>
USB PowerShare	<p>Omogućava vam da konfigurirate rad funkcije USB PowerShare. Ova opcija podrazumijevano je isključena.</p> <ul style="list-style-type: none"> • Uključi USB PowerShare
Keyboard illumination (Osvjetljenje tastature)	<p>Omogućava vam da izaberete način rada funkcije osvjetljenja tastature. Opcije su:</p> <ul style="list-style-type: none"> • Disabled (Isključeno) (podrazumijevano podešavanje) • Nivo je 25% • Nivo je 50% • Nivo je 75% • Nivo je 100%
Stealth Mode Control (Kontrola nevidljivog režima rada)	<p>Omogućava vam da podesite režim rada u kojem sistem ne emituje nikakvo svjetlo niti zvuk. Ova opcija podrazumijevano je isključena.</p> <ul style="list-style-type: none"> • Enable Stealth Mode (Uključi nevidljivi režim rada)


Opcija	Opis
Miscellaneous Devices (Ostali uređaji)	<p>Omogućava vam da aktivirate ili deaktivirate razne uređaje na matičnoj ploči. Opcije su:</p> <ul style="list-style-type: none"> • Enable Internal Modem (Uključi interni modem) • Enable Microphone (Uključi mikrofon) • Enable eSATA Ports (Uključi eSATA portove) • Enable Hard Drive Free Fall Protection (Uključi zaštitu čvrstog diska od pada) • Enable Module Bay (Uključi pregradu za module) • Enable ExpressCard (Uključi ExpressCard) • Enable Camera (Uključi kameru) • Enable Media Card (Uključi medijsku karticu) • Disable Media Card (Isključi medijsku karticu) <p>Podrazumijevano podešavanje: Svi uređaji su uključeni.</p>

Tablica 4. Video

Opcija	Opis
LCD Brightness (Osvjetljenost LCD-a)	Omogućava vam da podesite osvjetljenost ekrana kada je ambijentalni senzor isključen.
Optimus	<p>Omogućava da uključite ili isključite NVIDIA Optimus tehnologiju.</p> <ul style="list-style-type: none"> • Enable Optimus (Uključi Optimus) - Podrazumijevano podešavanje.

Tablica 5. Bezbjednost

Opcija	Opis
Intel TXT (LT-SX) Configuration (Intel TXT (LT-SX) konfiguracija)	Ova opcija podrazumijevano je isključena.
Admin Password (Administratorska lozinka)	<p>Omogućava postavljanje, promjenu ili brisanje lozinke administratora (admin).</p> <p> BELEŠKA: Administratorsku lozinku morate da postavite prije postavljanja systemske ili lozinke tvrdog diska.</p> <p> BELEŠKA: Uspješno promijenjene lozinke su odmah aktivne.</p> <p> BELEŠKA: Brisanjem administratorske lozinke automatski se briše systemska lozinka i lozinka tvrdog diska.</p> <p> BELEŠKA: Uspješno promijenjene lozinke su odmah aktivne.</p> <p>Osnovna postavka: Not set (Nije postavljeno)</p>
System Password (Sistemska lozinka)	<p>Omogućava postavljanje, promjenu ili brisanje lozinke sistema.</p> <p> BELEŠKA: Uspješno promijenjene lozinke su odmah aktivne.</p>

Opcija	Opis
	Osnovna postavka: Not set (Nije postavljeno)
Internal HDD-0 Password (Lozinka unutrašnjeg HDD-a)	Omogućava postavljanje, promjenu ili brisanje administratorske lozinke. Osnovna postavka: Not set (Nije postavljeno)
Strong Password (Sigurna lozinka)	Omogućava da podesite opciju da uvijek postavljate sigurne lozinke. Podrazumijevano podešavanje: Enable Strong Password (Uključi sigurnu lozinku) nije izabrano.
Password Configuration (Konfiguracija lozinke)	Možete definisati dužinu vaše lozinke. Minimum = 4 , maksimum = 32
Password Bypass (Premošćavanje lozinke)	Omogućava da uključite ili isključite dozvolu za premošćavanje lozinke sistema i unutrašnjeg tvrdog diska kada su one postavljene. Opcije su: <ul style="list-style-type: none"> • Disabled (Isključeno) (podrazumijevano podešavanje) • Reboot bypass (Ponovo pokreni premošćavanje)
Password Change (Promjena lozinke)	Omogućava da uključite ili isključite dozvolu za promjenu lozinke sistema i tvrdog diska kada je postavljena administratorska lozinka. Osnovna postavka: Allow Non-Admin Password Changes (Dozvoli promjene neadministratorske lozinke) nije izabrana
Non-Admin Setup Changes (Promjene podešavanja neadmin lozinke)	Omogućava vam da odredite da li je dozvoljeno mijenjati opciju podešavanja kad je postavljena administratorska lozinka. Ova opcija je isključena. <ul style="list-style-type: none"> • Allows Wireless Switch Changes (Dozvoli promjene prekidača bežične veze)
TPM Security (TPM bezbjednost)	Omogućava da uključite Trusted Platform Module (TPM) tokom POST rutine. Osnovna postavka: Opcija je isključena.
CPU XD Support (CPU XD podrška)	Omogućava da uključite ili isključite Execute Disable režim procesora. Osnovna postavka: Enable CPU XD Support (Uključi CPU XD podršku)
Computrace	Omogućava da uključite ili isključite opcionalni Computrace softver. Opcije su: <ul style="list-style-type: none"> • Deactivate (Deaktiviraj) (Podrazumijevano podešavanje) • Disable (Isključi) • Activate (Aktiviraj) <p> BELEŠKA: Opcije Activate (Aktiviraj) i Disable (Isključi) trajno aktiviraju ili isključuju funkciju i naknadne promjene neće biti dozvoljene</p>
CPU XD Support (CPU XD podrška)	Omogućava da uključite ili isključite Execute Disable režim procesora. Osnovna postavka: Enable CPU XD Support (Uključi CPU XD podršku)
OROM Keyboard Access (Pristup OROM preko tastature)	Omogućava vam da podesite opciju za ulazak u ekrane za Option ROM Configuration (Konfiguracije opcija ROM-a) pomoću brzih tastera tokom pokretanja sistema. Opcije su: <ul style="list-style-type: none"> • Enable (Uključi) (Podrazumijevano podešavanje) • One Time Enable (Uključi jednom) • Disable (Isključi)
Admin Setup Lockout (Zaključavanje podešavanja)	Omogućava da spriječite da korisnici ulaze u program za podešavanje kada je postavljena administratorska lozinka.

Opcija	Opis
	Osnovna postavka: Disabled (Isključeno)

Tablica 6. Performanse

Opcija	Opis
Multi Core Support (Podrška za više jezgara)	Ovo polje određuje hoće li proces imati jedno ili sva jezgra omogućena. Performanse nekih aplikacija će se poboljšati sa dodatnim jezgrima. Ova opcija je omogućena fabrički. Omogućava da uključite ili isključite podršku za više jezgara procesora. Opcije su: <ul style="list-style-type: none"> • All (Sve) (Podrazumijevano podešavanje) • 1 • 2
Intel SpeedStep	Omogućava da uključite ili isključite Intel SpeedStep funkciju. Osnovna postavka: Enable Intel SpeedStep (Uključi Intel SpeedStep)
C States Control (Kontrola C stanja)	Omogućava da uključite ili isključite dodatna stanja mirovanja procesora. Osnovna postavka: Uključene su opcije C states (C stanja), C3, C6, Enhanced C-states (Poboljšana C stanja) i C7.
Intel TurboBoost	Omogućava da uključite ili isključite Intel TurboBoost režim procesora. Osnovna postavka: Enable Intel TurboBoost (Uključi Intel SpeedStep)
Hyper-Thread Control (Kontrola Hyper-Thread)	Omogućava da uključite ili isključite HyperThreading tehnologiju u procesoru. Osnovna postavka: Enabled (Uključeno)

Tablica 7. Upravljanje napajanjem

Opcija	Opis
AC Behavior (Ponašanje AC adaptera)	Omogućava automatsko uključivanje računara, kada je priključen adapter za naizmjeničnu struju. Ova opcija je isključena. <ul style="list-style-type: none"> • Wake on AC (Buđenje pri naizmjeničnoj struji)
Auto On Time (Vrijeme automatskog uključanja)	Omogućava postavljanje vremena za automatsko uključanje računara. Opcije su: <ul style="list-style-type: none"> • Disabled (Isključeno) (podrazumijevano podešavanje) • Every Day (Svaki dan) • Weekdays (Radnim danima)
USB Wake Support (Podrška za buđenje preko USB-a)	Omogućava vam da dopustite da USB uređaji bude računar iz režima pripravnosti. Ova opcija je isključena

Opcija	Opis
	<ul style="list-style-type: none"> • Enable USB Wake Support (Uključi podršku za buđenje preko USB-a)
Wireless Radio Control (Kontrola bežičnog radija)	<p>Omogućava vam da kontrolirate WLAN i WWAN radio. Opcije su:</p> <ul style="list-style-type: none"> • Control WLAN radio (Kontrola WLAN radija) • Control WWAN radio (Kontrola WWAN radija) <p>Podrazumijevano podešavanje: obe opcije su isključene.</p>
Wake on LAN/WLAN (Buđenje preko LAN/WLAN mreže)	<p>Ova opcija omogućava da računar pređe iz isključenog u uključeno stanje kada primi specijalni LAN signal. Ova postavka nema uticaja na buđenje iz stanja pripravnosti i ono mora biti uključeno u operativnom sistemu. Ova funkcija radi samo kad je računar priključen na napajanje naizmjeničnom strujom.</p> <ul style="list-style-type: none"> • Disabled (isključeno) - Ne dopušta da specijalni LAN signali pokreću sistem kad primi signal za buđenje preko LAN-a ili bežičnog LAN-a. (Podrazumijevano podešavanje) • LAN Only (Samo LAN) — Omogućava pokretanje sistema putem specijalnih signala LAN mreže. • WLAN Only (Samo WLAN) • LAN or WLAN (LAN ili WLAN)
Block Sleep (Sprječavanje režima spavanja)	<p>Omogućava vam da spriječite da računar prijeđe u režim spavanja. Opcija je podrazumijevano isključena.</p> <ul style="list-style-type: none"> • Block Sleep (S3) (Sprječavanje režima spavanja) (S3)
Primary Battery Configuration (Konfiguracija primarne baterije)	<p>Omogućava vam da definišete način punjenja baterije kada je priključena naizmjenična struja. Opcije su:</p> <ul style="list-style-type: none"> • Standard Charge (Standardno punjenje) • Express Charge (Ekspresno punjenje) • Predominantly AC use (Pretežno korišćenje naizmjenične struje) • Auto Charge (Automatsko punjenje) (Podrazumijevano podešavanje) • Custom Charge (Prilagođeno punjenje) — možete da podesite procenat od kojeg se baterija mora napuniti.
Battery Slice Configuration (Konfiguracija dodatne baterije)	<p>Omogućava vam da definišete kako se puni baterija. Opcije su:</p> <ul style="list-style-type: none"> • Standard Charge (Standardno punjenje) • Express Charge (Ekspresno punjenje) (Podrazumijevano podešavanje)

Tablica 8. POST ponašanje

Opcija	Opis
Adapter Warnings (Upozorenja za adapter)	<p>Omogućava vam da aktivirate poruke upozorenja adaptera pri korišćenju određenih adaptera za struju. Ova opcija podrazumijevano je uključena.</p> <ul style="list-style-type: none"> • Enable Adapter Warnings (Uključi upozorenja adaptera)
Mouse/Touchpad (Miš/dodirna tabla)	<p>Omogućava da definišete na koji način sistem obrađuje podatke od miša i dodirne table. Opcije su:</p> <ul style="list-style-type: none"> • Serial Mouse (Serijski miš)

Opcija	Opis
	<ul style="list-style-type: none"> • PS2 miš • Touchpad/PS2 Mouse (Dodirna tabla/PS-2 miš) (Podrazumijevano podešavanje)
Numlock Enable (Uključi Numlock)	<p>Određuje da li funkcija NumLock može biti uključena prilikom pokretanja sistema. Ova opcija podrazumijevano je uključena.</p> <ul style="list-style-type: none"> • Enable Numlock (Uključi Numlock)
Fn Key Emulation (Emulacija Fn tastera)	<p>Omogućava vam da povežete funkciju tastera <Scroll Lock> na PS-2 tastaturi sa funkcijom tastera <Fn> na internoj tastaturi. Ova opcija podrazumijevano je uključena.</p> <ul style="list-style-type: none"> • Enable Fn Key Emulation (Omogući emulaciju tastera Fn)
Keyboard Errors (Greške tastature)	<p>Određuje da li se prijavljuju greške u vezi sa tastaturom prilikom pokretanja sistema. Ova opcija podrazumijevano je uključena.</p> <ul style="list-style-type: none"> • Enable Keyboard Error Detection (Uključi otkrivanje grešaka u vezi sa tastaturom)
POST HotKeys (POST brzi tasteri)	<p>Određuje da li se na pristupnom ekranu prikazuje poruka koja prikazuje kombinacija tastera koju treba pritisnuti radi pristupa u BIOS Boot Option Menu (BIOS meni opcija za pokretanje sistema).</p> <ul style="list-style-type: none"> • Enable F12 Boot Option menu (Uključi F12 meni opcija za pokretanje sistema) - Ova opcija podrazumijevano je uključena.
Fastboot (Brzo pokretanje)	<p>Omogućava ubrzanje procesa pokretanja sistema. Opcije su:</p> <ul style="list-style-type: none"> • Minimal (Minimalno) • Thorough (Detaljno) (Podrazumijevano podešavanje) • Auto (Automatski)

Tablica 9. Podrška za virtuelizaciju

Opcija	Opis
Virtualization (Virtuelizacija)	<p>Ova opcija određuje da li Virtual Machine Monitor (VMM, Monitor virtualne mašine) može koristiti dodatne hardverske mogućnosti koje pruža Intel Virtualization tehnologija.</p> <ul style="list-style-type: none"> • Enable Intel Virtualization Technology (Uključi Intel Virtualization tehnologiju) - Podrazumijevano podešavanje.
VT for Direct I/O (VT za direktni U/I)	<p>Dopušta ili spriječava da Virtual Machine Monitor (VMM, Monitor virtualne mašine) koristi dodatne hardverske mogućnosti koje pruža Intel Virtualization tehnologija za direktan I/O.</p> <ul style="list-style-type: none"> • Enable Intel Virtualization Technology for Direct I/O (Uključi Intel Virtualization tehnologiju za direktan I/O) - Podrazumijevano podešavanje.

Tablica 10. Bežične

Opcija	Opis
Prekidač za bežičnu mrežu	Omogućava da odredite koje bežične uređaje će kontrolisati prekidač za bežičnu mrežu. Opcije su: <ul style="list-style-type: none"> • WWAN • Bluetooth • WLAN Sve opcije podrazumijevano su uključene.
Wireless Device Enable (Uključi bežični uređaj)	Omogućava vam da uključite ili isključite bežične uređaje. Opcije su: <ul style="list-style-type: none"> • WWAN • Bluetooth • WLAN Sve opcije podrazumijevano su uključene.

Tablica 11. Održavanje



Opcija	Opis
Service Tag (Servisna oznaka)	Prikazuje servisnu oznaku računara.
Asset Tag (Oznaka imovine)	Omogućava da kreirate oznaku imovine sistema ako već nije postavljena. Ova opcija nije postavljena fabrički.

Tablica 12. Dnevnicu sistemskih događaja

Opcija	Opis
BIOS Events (BIOS događaji)	Prikazuje sistemski dnevnik događaja i omogućava vam da izbrišete sadržaj dnevnika. <ul style="list-style-type: none"> • Clear Log (Izbriši sadržaj dnevnika)

Ažuriranje BIOS-a

Preporučuje se da ažurirate BIOS (podešavanje sistema) kada zamijenite matičnu ploču ili ako je dostupna ažurna verzija. Kod prijenosnih računara, provjerite da li je baterija računara potpuno napunjena i priključena na izvor napajanja.

1. Ponovo pokrenite računar.
2. Idite na adresu support.dell.com/support/downloads.
3. Ako imate servisnu oznaku ili ekspres servisni kod:
 -  **BELEŠKA:** Kod stonih računara, servisna oznaka nalazi se na prednjoj strani računara.
 -  **BELEŠKA:** Kod prijenosnih računara, naljepnica servisne oznake nalazi se na donjoj strani računara.
 - a) Upišite kod sa **servisne oznake** ili **ekspres servisni kod** i kliknite na **Submit (Pošalji)**.
 - b) Kliknite na **Submit (Pošalji)** i prijedite na korak 5.
4. Ako na računaru nemate servisnu oznaku ili ekspres servisni kod, izaberite jedno od slijedećeg:
 - a) **Automatska detekcija moje servisne oznake**
 - b) **Izbor sa Moje liste proizvoda i usluga**
 - c) **Izbor sa liste svih proizvoda kompanije Dell**

5. Na ekranu aplikacija i upravljačkih programa, u padajućoj listi **Operating System** (Operativni sistem), izaberite **BIOS**.
6. Izaberite najnoviju BIOS datoteku i kliknite na **Download File** (Preuzmi datoteku).
7. Izaberite željeni način preuzimanja u prozoru **Please select your download method below** (Izaberite način preuzimanja); kliknite na **Download Now** (Preuzmi sada).
Pojavljuje se prozor **File Download** (Preuzimanje datoteke).
8. Kliknite na **Save** (Sačuvaj) da biste sačuvali datoteku na računaru.
9. Kliknite na **Run** (Pokreni) da biste instalirali ažurirane postavke BIOS-a na računar.
Slijedite uputstva na ekranu.


System and Setup Password (Lozinka za sistem i podešavanja)

Možete da postavite sistemsku lozinku i lozinku za podešavanja radi bezbjednosti računara.

Password Type (Tip lozinke)	Opis
System Password (Sistemska lozinka)	Lozinka koju morate unijeti da biste se prijavili na sistem.
Setup password (Lozinka za podešavanja)	Lozinka koju morate unijeti da biste pristupili BIOS postavkama računara i mijenjali ih.


 **OPREZ:** Funkcije lozinke donose osnovni nivo bezbjednosti za podatke na vašem računaru.

 **OPREZ:** Svako može pristupiti podacima na vašem računaru ako nije zaključan i ostavljen je bez nadzora.

 **BELEŠKA:** Na tek kupljenom računaru funkcija lozinke za sistem i podešavanja je isključena.

Postavljanje lozinke za sistem i lozinke za podešavanja

Možete da postavite novu **sistemsku lozinku** i/ili **lozinku za podešavanja** ili da izmijenite postojeću **sistemsku loziku** i/ili **lozinku za podešavanja** jedino kada je **Password Status (Status lozinke) Unlocked (Otključan)**. Ako je Password Status (Status lozinke) **Locked (Zaključan)**, ne možete da mijenjate sistemsku lozinku.

 **BELEŠKA:** Kad je isključen kratkospojnik za lozinku, postojeća sistemska lozinka i lozinka za podešavanja se brišu, te ne morate unositi sistemsku loziku da biste se prijavili na računar.

Da biste pristupili podešavanjima sistema, pritisnite taster <F2> neposredno posle uključivanja računara ili ponovnog pokretanja sistema.

1. Na ekranu **System BIOS (Sistemska BIOS)** ili **System Setup (Podešavanja sistema)**, izaberite **System Security (Bezbjednost sistema)** i pritisnite <Enter>.
Pojavljuje se ekran **System Security (Bezbjednost sistema)**.
2. Na ekranu **System Security (Bezbjednost sistema)**, provjerite da li je **Password Status (Status lozinke) Unlocked (Otključan)**.
3. Izaberite **System Password (Sistemska lozinka)**, upišite sistemsku lozinku, i pritisnite <Enter> ili <Tab>.
Prilikom postavljanja sistemske lozinke rukovodite se slijedećim smjernicama:
 - Lozinka može da ima najviše 32 karaktera.
 - Lozinka može sadržati cifre od 0 do 9.
 - Koristite samo mala slova, velika slova nisu dozvoljena.

- Dozvoljeni su samo slijedeći specijalni znaci: razmak, ("), (+), (,), (-), (.), (/), (:), (I), (\), (I), (').


Kada se to od vas zatraži, ponovite unos sistemske lozinke.

4. Otkucajte sistemsku lozinku koju ste prethodno upisali i kliknite na **OK**.
5. Izaberite **Setup Password (Lozinka za podešavanja)**, otkucajte sistemsku lozinku i pritisnite <Enter> ili <Tab>. Pojaviće se zahtijev da ponovite unos lozike za podešavanja.
6. Otkucajte lozinku za podešavanja koju ste prethodno upisali i kliknite na **OK**.
7. Pritisnite taster <Esc> i pojaviće se poruka da sačuvate izmjene.
8. Pritisnite <Y> da biste sačuvali izmijene.
Računar se ponovo pokreće.

Brisanje ili izmjena postojeće lozinke za sistem i/ili podešavanja

Provjerite da li je **Password Status (Status lozinke) Unlocked (Otključan)** (u Podešavanjima sistema, System Setup) pre nego što pokušate da obrišete ili izmijenite postojeću lozinku za sistem i/ili podešavanja. Ne možete da brišete ili mijenjate postojeću lozinku za sistem ili podešavanja ako je **Password Status (Status lozinke) Locked (Zaključan)**.

Da biste pristupili Podešavanjima sistema (System Setup), pritisnite taster <F2> neposredno po uključivanju ili ponovnom pokretanju sistema.

1. Na ekranu **System BIOS (Sistemski BIOS)** ili **System Setup (Podešavanja sistema)**, izaberite **System Security (Bezbjednost sistema)** i pritisnite <Enter>. Prikazuje se ekran **System Security (Bezbjednost sistema)**.
2. Na ekranu **System Security (Bezbjednost sistema)**, provjerite da li je **Password Status (Status lozinke) Unlocked (Otključan)**.
3. Izaberite **System Password (Sistemska lozinka)**, promijenite ili obrišite postojeću sistemsku lozinku i pritisnite <Enter> ili <Tab>.
4. Izaberite **Setup Password (Lozinka za podešavanja)**, promijenite ili obrišite postojeću lozinku za podešavanja i pritisnite <Enter> ili <Tab>.
 **BELEŠKA:** Ako mijenjate lozinku za sistem i/ili podešavanja, kada se to od vas zatraži ponovite unos nove lozinke. Ako obrišete lozinku za sistem i/ili podešavanja, kada se to od vas zatraži potvrdite brisanje.
5. Pritisnite taster <Esc> i pojaviće se poruka da sačuvate izmijene.
6. Pritisnite <Y> da biste sačuvali izmijene i napustili System Setup (Podešavanja sistema).
Računar se ponovo pokreće.

Dijagnostika

Ako se javi problem sa računarom, pokrenite ePSA dijagnostiku pre nego što se obratite kompaniji Dell za tehničku pomoć. Svrha pokretanja dijagnostike jeste provjera hardvera na računaru bez potrebe za dodatnom opremom i bez opasnosti od gubitka podataka. Ako problem ne uspijevate riješiti sami, serviseri i osoblje zaduženo za pomoć mogu da upotrijebe rezultate dijagnostike kako bi vam pomogli da riješite problem.

Unaprijeđena dijagnostička provjera sistema prije pokretanja (Enhanced Pre-Boot System Assessment, ePSA)

Dijagnostika ePSA (poznata i pod nazivom sistemska dijagnostika) obavlja potpunu provjeru hardvera. Dijagnostika ePSA ugrađena je u BIOS, odakle se pokreće interno. Ugrađeni dijagnostički sistem sadrži skup opcija za određene uređaje ili grupe uređaja koji vam omogućava da:

- Vršite testiranje automatski ili u interaktivnom režimu
- Ponavljate testiranje
- Prikažete ili sačuvate rezultate testiranja
- Vršite detaljno testiranje koje sadrži dodatne opcije testiranja koje pružaju više informacija o problematičnom uređaju ili uređajima
- Pogledate statusne poruke koje vas obavještavaju da li je testiranje uspešno završeno
- Pogledate poruke o greškama koje vas obavještavaju o problemima otkrivenim tokom testiranja



OPREZ: Koristite sistemska dijagnostiku jedino za testiranje vašeg računara. Korišćenje ovog programa na drugim računarima može dati nevažeće rezultate ili poruke o greškama.



BELEŠKA: Neki testovi za određene uređaje zahtijevaju korisničku interakciju. Uvijek budite prisutni uz računarski terminal kad se vrše dijagnostički testovi.





1. Uključite računar.
2. Tokom podizanja sistema, pritisnite taster <F12> kad se pojavi logotip kompanije Dell.
3. Na ekranu menija za podizanje sistema, izaberite opciju **Diagnostics** (Dijagnostika).
Prikazuje se prozor **Enhanced Pre-boot System Assessment** (Unaprijeđena provjera sistema prije pokretanja), sa listom svih uređaja otkrivenih u računaru. Dijagnostika započinje testiranje svih otkrivenih uređaja.
4. Ako želite da pokrenete dijagnostičko testiranje određenog uređaja, pritisnite taster <Esc> i kliknite na **Yes** (Da) da biste prekinuli dijagnostičko testiranje.
5. Izaberite uređaj u oknu sa lijeve strane i kliknite na **Run Tests** (Pokreni testiranje).
6. Ako ima problema, prikazuju se kodovi grešaka.
Zabeležite kod greške i kontaktirajte kompaniju Dell.

Riješavanje problema na računaru

Možete da riješavate probleme na računaru koristeći indikatore kao što su dijagnostičke lampice, zvučni kodovi i poruke o greškama tokom rada računara.

Lampice za status uređaja

Tablica 13. Lampice za status uređaja

	Uključuje se kada uključite računar i treperi kada se računar nalazi u režimu za upravljanje napajanjem.
	Uključuje se kada računar čita ili upisuje podatke.
	Stalno svijetli ili treperi kako bi označio status napunjenosti baterije.
	Uključuje se kada je omogućeno bežično umrežavanje.

LED lampice za status uređaja obično se nalaze na vrhu ili lijevo od tastature. Koriste se za prikaz statusa i rada memorijskih uređaja, baterije i uređaja za bežično povezivanje. Pored toga, mogu biti od koristi kao dijagnostičke alatke, u slučaju mogućeg kvara u sistemu.

Sledeća tabela sadrži objašnjenja LED kodova u slučaju mogućih grešaka.

Tablica 14. LED lampice

LED za memorijske uređaje	LED za napajanje	LED za bežičnu mrežu	Opis greške
Trepćuće svijetlo	Stalno svijetlo	Stalno svijetlo	Došlo je do moguće greške na procesoru.
Stalno svijetlo	Trepćuće svijetlo	Stalno svijetlo	Pronađeni su memorijski moduli, ali je došlo do greške.
Trepćuće svijetlo	Trepćuće svijetlo	Trepćuće svijetlo	Došlo je do greške na matičnoj ploči.
Trepćuće svijetlo	Trepćuće svijetlo	Stalno svijetlo	Došlo je do moguće greške na grafičkoj/video kartici.
Trepćuće svijetlo	Trepćuće svijetlo	Isključeno svijetlo	Došlo je do sistemske greške pri inicijalizaciji čvrstog diska ili je došlo do sistemske greške pri inicijalizaciji opcionog ROM-a.
Trepćuće svijetlo	Isključeno svijetlo	Trepćuće svijetlo	USB kontroler je naišao na problem tokom inicijalizacije.
Stalno svijetlo	Trepćuće svijetlo	Trepćuće svijetlo	Nema postavljenih/pronađenih memorijskih modula.


LED za memorijske uređaje	LED za napajanje	LED za bežičnu mrežu	Opis greške
Trepćuće svijetlo	Stalno svijetlo	Trepćuće svijetlo	Ekran je naišao na problem tokom inicijalizacije.
Isključeno svijetlo	Trepćuće svijetlo	Trepćuće svijetlo	Modem spriječava sistem da završi POST rutinu.
Isključeno svijetlo	Trepćuće svijetlo	Isključeno svijetlo	Memorija nije uspjela da se inicijalizuje ili memorija nije podržana.

Lampice za status baterije

Ako je računar priključen na električnu utičnicu, lampica baterije svijetli na slijedeći način:

Naizmjenično trepćuće žuto svijetlo i bijelo svijetlo	Neodobreni ili nepodržani adapter za naizmjeničnu struju koji nije proizvod kompanije Dell priključen je na prijenosni računar.
Naizmjenično trepćuće žuto svijetlo sa stalnim bijelim svijetlom	Privremeni kvar baterije kada je adapter za naizmjeničnu struju prisutan.
Stalno trepćuće žuto svjetlo	Kritični kvar baterije kada je adapter za naizmjeničnu struju prisutan.
Svijetlo isključeno	Baterija u režimu potpunog punjenja kada je adapter naizmjenične struje prisutan.
Uključeno bijelo svjetlo	Baterija u režimu punjenja kada je adapter naizmjenične struje prisutan.

Tehničke specifikacije

 **BELEŠKA:** Oprema se može razlikovati po regionima. Slijedeće specifikacije su samo one koje se po zakonu moraju isporučivati sa vašim računarom. Za dodatne informacije u vezi sa konfiguracijom vašeg računara, kliknite **Start** → **Pomoć i podrška** i izaberite opciju za prikaz informacija o vašem računaru.

Informacije o sistemu

Čipset	Čipset serije Mobile Intel 7
Širina DRAM magistrale	64 bita
Flash EPROM	SPI 64 Mbit/s
PCIe Gen1 magistrala	100 MHz
Frekvencija spoljašnje magistrale	DMI (5 GT/s)

Procesor

Tipovi	<ul style="list-style-type: none"> • Intel Core i3 series • Intel Core i5 series • Intel Core i7 series
L3 keš memorija	do 4 MB
Frekvencija spoljašnje magistrale	1333 MHz

Memorija

Konektor za memoriju	dva SODIMM slota
Kapacitet memorije	1 GB, 2 GB ili 4 GB
Tip memorije	DDR3 SDRAM (1600 MHz)
Minimalna memorija	2 GB
Maksimalna memorija	16 GB

Audio

Tip	četvorokanalni audio visoke definicije
Kontroler	IDT92HD93
Stereo konverzija	24-bitaska (analogno-digitalna i digitalno-analogna)
Interfejs:	
Interni	audio visoke definicije

Audio	
Eksterni	ulazni priključak za mikrofoni/priključak za stereo slušalice/ spoljašnje zvučnike
Zvučnici	dva
Pojačavač ugrađenih zvučnika	1 W (RMS) po kanalu
Kontrole jačine zvuka	funkcionalni tasteri na tastaturi i meniji programa
Video	
Tip	integrisan na matičnoj ploči
Kontroler	Intel HD Graphics
Komunikacija	
Mrežni adapter	10/100/1000 Mb/s Ethernet (RJ-45)
Bežične	ugrađena lokalna bežična mreža (WLAN) i bežična mreža šireg geografskog područja (WWAN)
Portovi i priključci	
Audio	jedan priključak za mikrofoni/stereo slušalice/zvučnike
Video:	
Latitude E6230	jedan 19-pinski HDMI priključak i jedan VGA priključak
Latitude E6330	jedan 19-pinski mini-HDMI priključak i jedan VGA priključak
Mrežni adapter	jedan RJ-45 priključak
USB	dva USB priključka usaglašena sa standardom 3.0 i jedan eSATA/USB priključak usaglašen sa standardom 2.0
Čitač memorijske kartice	jedan čitač memorijske kartice 8-u-1
Port za povezivanje	jedan
Kartica za modul pretplatničkog identiteta (SIM)	jedan
Beskontaktna smart kartica	
Podržane smart kartice/tehnologije	ISO14443A — 106 kb/s, 212 kb/s, 424 kb/s i 848 kb/s ISO14443B — 106 kb/s, 212 kb/s, 424 kb/s i 848 kb/s ISO15693 HID iClass FIPS201 NXP Desfire
Ekran	
Tip	HD, WLED
Veličina	
Latitude E6230	12.5"
Latitude E6330	13.3"

Ekran

Dimenzije:

Latitude E6230

Visina	300.90 mm (11.84 inča)
Širina	180.00 mm (7.08 inča)
Dijagonala	317.30 mm (12.49 inča)
Aktivna površina (X/Y)	276.61mm x 155.52 mm

Latitude E6330

Visina	314,10 mm (12,36 inča)
Širina	188.70 mm (7.42 inča)
Dijagonala	336.60 mm (13.25 inča)
Aktivna površina (X/Y)	293,42 mm x 164,97 mm

Maksimalna rezolucija 1366 x 768 pri 263 K boja

Maksimalna osvjetljenost 200 nita

Radni ugao 0° (zatvoren) do 135°

Brzina osvježavanja 60 Hz

Minimalni ugao prikaza:

Horizontalni	+/- 40°
Vertikalni	+10°/-30°

Maksimalna veličina piksela 0,2148 mm

Tastatura

Broj tastera Sjedinjene Države: 86 tastera, Ujedinjeno Kraljevstvo: 87 tastera, Brazil: 87 tastera i Japan: 90 tastera

Raspored QWERTY/AZERTY/Kanji

Dodirna tabla

Aktivna površina:

X-osa	80,00 mm
Y-osa	40,70 mm

Baterija

Tip	<ul style="list-style-type: none">• litijum-jonska baterija sa 3 ćelije (32 WHr) sa ExpressCharge• litijum-jonska baterija sa 6 ćelija (65 WHr) sa ExpressCharge• litijum-jonska baterija sa 6 ćelija (58 WHr)
-----	--

Dimenzije:

3 ćelije

Dubina	29,97 mm (1,18 inča)
Visina	19,80 mm (0,78 inča)
Širina	208,00 mm (8,19 inča)

6 ćelija

Dubina	54,10 mm (2,13 inča)
Visina	20,85 mm (0,82 inča)
Širina	214,00 mm (8,43 inča)

Težina:

3 ćelije	172,37 g (0,38 lb)
6 ćelija	335,66 g (0,74 lb)

Napon	11,10 VDC
-------	-----------

Opseg temperatura:

Operativna	0 °C do 35 °C (32 °F do 95 °F)
Neoperativna	-40 °C do 65 °C (-40 °F do 149 °F)

Coin-cell baterija	3 V CR2032 litijumska coin cell baterija
--------------------	--

AC adapter

Tip	65 W i 90 W
Ulazni napon	100 VAC do 240 VAC
Ulazna struja (maksimalna)	1,50 A/1,60 A/1,70 A
Ulazna frekvencija	50 Hz do 60 Hz
Izlazna snaga	65 W i 90 W
Izlazna struja	3,34 A i 4,62 A (neprekidna)
Nazivni izlazni napon	19,5 +/- 1,0 VDC
Opseg temperatura:	
Operativna	0 °C do 40 °C (32 °F do 104 °F)
Neoperativna	-40 °C do 70 °C (-40 °F do 158 °F)

Fizičke karakteristike

	Latitude E6230	Latitude E6330
Visina	22,40 mm do 24,70 mm (0,88 inča do 0,97 inča)	25,40 mm do 30,10 mm (1 inč do 1,19 inča)
Širina	309,00 mm (12,16 inča)	335,00 mm (13,19 inča)
Dubina	226,00 mm (8,89 inča)	223,30 mm (8,79 inča)
Težina	1,43 kg (3,14 lb)	1,65 kg (3,64 lb)

Okruženje

Temperatura:

Operativna

Latitude E6230 10 °C do 35 °C (50 °F do 95 °F)

Latitude E6330 0 °C do 35 °C (32 °F do 95 °F)

Skladištenje –40 °C do 65 °C (–40 °F do 149 °F)

Relativna vlažnost (maksimalna):

Operativna 10 % do 90 % (bez kondenzovanja)

Skladištenje 5 % do 95 % (bez kondenzovanja)


Nadmorska visina (maksimalna):

Operativna –15,24 m do 3.048 m (–50 ft do 10.000 ft)

Neoperativna –15,24 m do 10.668 m (–50 ft do 35.000 ft)

Nivo zagađenosti vazduha G1, definisano prema ISA-71.04–1985

Kontaktiranje kompanije Dell

 **BELEŠKA:** Ako nemate aktivnu vezu s Internetom, kontakt informacije možete pronaći na vašoj fakturi, otpremnici, računu ili katalogu proizvoda kompanije Dell.

Dell raspolaže sa nekoliko opcija za onlajn podršku i podršku i usluge putem telefona. Dostupnost zavisi od zemlje i proizvoda, a neke usluge možda neće biti dostupne u vašoj oblasti. Da biste kontaktirali Dell u vezi prodaje, tehničke podrške ili usluga potrošačima:

1. Posjetite **support.dell.com**.
2. Izaberite vašu kategoriju za podršku.
3. Ako niste kupac iz Sjedinjenih Država, izaberite kod svoje države u donjem dijelu stranice **support.dell.com**, ili izaberite **All (Sve)** da biste vidjeli još opcija.
4. Izaberite odgovarajuću uslugu ili link za podršku u zavisnosti od vaših potreba.